

# Dell Vostro 3550

## Ägarens handbok

Regleringsmodell P16F  
Regleringstyp P16F001



# Uppllysningar och varningar



**OBS:** Ger viktig information som kan hjälpa dig att få ut mer av datorn.



**CAUTION:** Ger information om risk för skador på maskinvaran eller dataförlust som kan uppstå om anvisningarna inte följs.



**WARNING:** En varning signalerar risk för egendomsskada, personskada eller dödsfall.

Informationen i det här dokumentet kan komma att ändras utan föregående meddelande.

© 2011 Dell Inc. Med ensamrätt.

Återgivning av dessa material i någon form utan skriftligt tillstånd från Dell Inc. är strängt förbjuden.

Varumärken som återfinns i denna text: Dell™, DELL-logotypen, Dell Precision™, Precision ON™, ExpressCharge™, Latitude™, Latitude ON™, OptiPlex™, Vostro™ och Wi-Fi Catcher™ är varumärken som tillhör Dell Inc. Intel®, Pentium®, Xeon®, Core™, Atom™, Centrino® och Celeron® är registrerade varumärken eller varumärken som tillhör Intel Corporation i USA och andra länder. AMD® är ett registrerat varumärke och AMD Opteron™, AMD Phenom™, AMD Sempron™, AMD Athlon™, ATI Radeon™ och ATI FirePro™ är varumärken som tillhör Advanced Micro Devices, Inc. Microsoft®, Windows®, MS-DOS®, Windows Vista®, Windows Vista-startknappen och Office Outlook® är antingen varumärken eller registrerade varumärken som tillhör Microsoft i USA och/eller andra länder. Blu-ray Disc™ är ett varumärke som tillhör Blu-ray Disc Association (BDA) och är licensierad för användning på skivor och i spelare. Bluetooth®-ordmärket är ett registrerat varumärke som tillhör Bluetooth® SIG, Inc. och används av Dell Inc. under licens. Wi-Fi® är ett registrerat varumärke som tillhör Wireless Ethernet Compatibility Alliance, Inc.

Övriga varumärken kan användas i dokumentet som hänvisning till antingen de enheter som gör anspråk på varumärkena eller deras produkter. Dell Inc. fransäger sig allt ägarintresse av andra varumärken än sina egna.

2011 – 06

Rev. A00

# Innehåll

<b>Upplysningar och varningar</b> .....	<b>2</b>
<b>Kapitel 1: Arbeta med datorn</b> .....	<b>7</b>
Innan du arbetar inuti datorn.....	7
Rekommenderade verktyg.....	8
Stänga av datorn.....	9
När du har arbetat inuti datorn.....	9
<b>Kapitel 2: Batteri</b> .....	<b>11</b>
Ta bort batteriet.....	11
Installera batteriet.....	12
<b>Kapitel 3: Minneskort</b> .....	<b>13</b>
Ta bort minneskortet.....	13
Installera minneskortet.....	14
<b>Kapitel 4: SIM-kort (subscriber identity module)</b> .....	<b>15</b>
Ta bort modulen för mobilabonnemangsidentitet (SIM).....	15
Installera modulen för mobilabonnemangsidentitet (SIM).....	16
<b>Kapitel 5: Åtkomstpanel</b> .....	<b>17</b>
Ta bort åtkomstpanelen.....	17
Installera åtkomstpanelen.....	18
<b>Kapitel 6: Minne</b> .....	<b>19</b>
Ta bort minnesmodulen.....	19
Installera minnesmodulen.....	20
<b>Kapitel 7: Optisk enhet</b> .....	<b>21</b>
Ta bort den optiska enheten.....	21

Installera den optiska enheten.....	22
<b>Kapitel 8: Hårddisk.....</b>	<b>23</b>
Ta bort hårddisken.....	23
Installera hårddisken.....	24
<b>Kapitel 9: ExpressCard-kort.....</b>	<b>25</b>
Ta bort ExpressCard-kortet.....	25
Installera ExpressCard-kortet.....	26
<b>Kapitel 10: ExpressCard-kretskort.....</b>	<b>27</b>
Ta bort ExpressCard-kretskortet.....	27
Installera ExpressCard-kretskortet.....	29
<b>Kapitel 11: Trådlöst globalt nätverkskort (WWAN).....</b>	<b>31</b>
Ta bort kortet för trådlöst globalt nätverk (WWAN).....	31
Installera kortet för trådlöst globalt nätverk (WWAN).....	32
<b>Kapitel 12: Tangentbord.....</b>	<b>33</b>
Ta bort tangentbordet.....	33
Installera tangentbordet.....	35
<b>Kapitel 13: Trådlöst lokalt nätverkskort (WLAN).....</b>	<b>37</b>
Ta bort kortet för trådlöst lokalt nätverk (WLAN).....	37
Installera kortet för trådlöst lokalt nätverk (WLAN).....	38
<b>Kapitel 14: Handledsstöd.....</b>	<b>39</b>
Ta bort handledsstödet.....	39
Installera handledsstödet.....	44
<b>Kapitel 15: Fingeravtrycksläsare.....</b>	<b>47</b>
Ta bort fingeravtrycksläsaren.....	47
Installera fingeravtrycksläsaren.....	49

<b>Kapitel 16: Paustangent</b> .....	<b>51</b>
Ta bort paustangenten.....	51
Installera paustangenten.....	51
<b>Kapitel 17: Högtalare</b> .....	<b>53</b>
Ta bort högtalarna.....	53
Installera högtalarna.....	55
<b>Kapitel 18: Strömbrytarkort</b> .....	<b>57</b>
Ta bort strömbrytarkortet.....	57
Installera strömbrytarkortet.....	58
<b>Kapitel 19: Kort för snabbstartsknapp</b> .....	<b>59</b>
Ta bort kortet för snabbstartsknappen.....	59
Installera kortet för snabbstartsknappen.....	60
<b>Kapitel 20: Knappcells batteri</b> .....	<b>61</b>
Ta bort knappcells batteriet.....	61
Installera knappcells batteriet.....	61
<b>Kapitel 21: Kylfläns</b> .....	<b>63</b>
Ta bort kylflänsen.....	63
Installera kylflänsen.....	65
<b>Kapitel 22: Processor</b> .....	<b>67</b>
Ta bort processorn.....	67
Installera processorn.....	69
<b>Kapitel 23: Bildskärmsmontering</b> .....	<b>71</b>
Ta bort bildskärmsmonteringen.....	71
Installera bildskärmsmonteringen.....	73
<b>Kapitel 24: Bildskärmsram</b> .....	<b>75</b>
Ta bort bildskärmsramen.....	75

Installera bildskärmsramen.....	76
<b>Kapitel 25: Kamera.....</b>	<b>77</b>
Ta bort kameran.....	77
Installera kameran.....	78
<b>Kapitel 26: Bildskärmsfästen och gångjärn.....</b>	<b>81</b>
Ta bort bildskärmsfästena, gångjärnen och panelen.....	81
Installera bildskärmsfästena, gångjärnen och panelen.....	84
<b>Kapitel 27: Moderkort.....</b>	<b>87</b>
Ta bort moderkortet.....	87
Installera moderkortet.....	89
<b>Kapitel 28: Vänster indata/utdata-kort.....</b>	<b>91</b>
Ta bort det vänstra och det högra indata/utdata-kortet (I/O).....	91
Installera det vänstra och det högra indata/utdata-kortet (I/O).....	93
<b>Kapitel 29: Systeminstallationsprogrammet.....</b>	<b>95</b>
Översikt av systeminstallationsprogrammet.....	95
Öppna systeminstallationsprogrammet.....	95
Systeminstallationssskärmar.....	96
Alternativ i systeminstallationsprogrammet.....	97
<b>Kapitel 30: Diagnostik.....</b>	<b>101</b>
Lampor för enhetsstatus.....	101
Lampor för batteristatus.....	101
Diagnostikpipkoder.....	101
<b>Kapitel 31: Specifikationer.....</b>	<b>103</b>
<b>Kapitel 32: Kontakta Dell.....</b>	<b>113</b>
kontakta Dell.....	113

# Arbeta med datorn

## Innan du arbetar inuti datorn

Följ säkerhetsanvisningarna nedan för att skydda dig och datorn mot potentiella skador. Om inget annat anges förutsätts i varje procedur i det här dokumentet att följande villkor har uppfyllts:

- Du har utfört stegen i Arbeta inuti datorn.
- Du har läst säkerhetsinformationen som medföljde datorn.
- En komponent kan ersättas eller – om du köper den separat – monteras i omvänd ordning jämfört med borttagningsproceduren.



**WARNING:** Innan du utför något arbete inuti datorn ska du läsa säkerhetsanvisningarna som medföljde datorn. Mer säkerhetsinformation finns på hemsidan för regelefterlevnad på [www.dell.com/regulatory\\_compliance](http://www.dell.com/regulatory_compliance).



**CAUTION:** Många reparationer får endast utföras av behörig tekniker. Du bör bara utföra felsökning och enkla reparationer som beskrivs i produktdokumentationen eller instruerats av supportteamet online eller per telefon. Skada som uppstår p.g.a. service som inte godkänts av Dell täcks inte av garantin. Läs och följ säkerhetsanvisningarna som medföljer produkten.



**CAUTION:** Undvik elektrostatiska urladdningar genom att jorda dig själv. Använd ett antistatarmband eller vidrör en omålad metallyta (till exempel en kontakt på datorns baksida) med jämna mellanrum.



**CAUTION:** Hantera komponenter och kort varsamt. Rör inte komponenterna eller kontakterna på ett kort. Håll kortet i kanterna eller i metallfästet. Håll alltid en komponent, t.ex. en processor, i kanten och aldrig i stiften.



**CAUTION:** När du kopplar bort en kabel ska du alltid dra i kontakten eller i dess dragflik, inte i själva kabeln. Vissa kablar har kontakter med låsflikar. Tryck i så fall in låsflikarna innan du kopplar ur kabeln. Dra isär kontakterna rakt ifrån varandra så att inga kontaktstift böjs. Se även till att båda kontakterna är korrekt inriktade innan du kopplar in kabeln.



**OBS:** Färgen på datorn och vissa komponenter kan skilja sig från de som visas i det här dokumentet.

För att undvika att skada datorn ska du utföra följande åtgärder innan du börjar arbeta i den.

1. Se till att arbetsytan är ren och plan så att inte datorkåpan skadas.
2. Stäng av datorn (se *Stänga av datorn*).
3. Om datorn är ansluten till en dockningsenhet (dockad) som en mediabas (tillval) eller ett extrabatteri (tillval) kopplar du bort den.



**CAUTION: Nätverkskablar kopplas först loss från datorn och sedan från nätverksenheten.**

4. Koppla bort alla externa kablar från datorn.
5. Koppla loss datorn och alla anslutna enheter från eluttaget.
6. Stäng skärmen och lägg datorn upp och ned på en plan yta.



**OBS:** När du ska utföra service på datorn måste du först ta ut huvudbatteriet. I annat fall kan moderkortet skadas.

7. Ta bort huvudbatteriet.
8. Vänd datorn rätt.
9. Öppna skärmen.
10. Tryck på strömbrytaren så att moderkortet jordas.



**CAUTION: Undvik elektriska stötar genom att alltid koppla loss datorn från eluttaget innan du öppnar skärmen.**



**CAUTION: Jorda dig genom att röra vid en omålad metallyta, till exempel metallen på datorns baksida, innan du vidrör något inuti datorn. Medan du arbetar bör du med jämna mellanrum röra vid en olackerad metallyta för att avleda statisk elektricitet som kan skada de inbyggda komponenterna.**

11. Ta bort installerade ExpressCard-kort och smartkort från deras fack.

## Rekommenderade verktyg

Procedurerna i detta dokument kan kräva att följande verktyg används:

- Liten spårskruvmejsel
- Stjärnskruvmejsel storlek 0
- Stjärnskruvmejsel storlek 1
- Liten plastrits
- CD-skiva med BIOS-uppdateringsprogram




# Stänga av datorn

 **CAUTION: Undvik dataförlust genom att spara och stänga alla öppna filer och avsluta alla program innan du stänger av datorn.**

## 1. Stäng av operativsystemet:

- I Windows Vista:

Klicka på **Start**  och klicka sedan på pilen i det nedre högra hörnet av **Start**-menyn (se bilden nedan) och klicka sedan på **Stäng av**.




- I Windows XP:

Klicka på **Start** → **Stäng av datorn** → **Stäng av**. Datorn stängs av när operativsystemets avstängningsprocedur är klar.

## 2. Kontrollera att datorn och alla anslutna enheter är avstängda. Om inte datorn och de anslutna enheterna automatiskt stängdes av när du avslutade operativsystemet så håller du strömbrytaren intryckt i ungefär 4 sekunder för att stänga av dem.

# När du har arbetat inuti datorn

När du har utfört utbytesprocedurerna ser du till att ansluta de externa enheterna, korten, kablarna osv. innan du startar datorn.

 **CAUTION: Undvik skada på datorn genom att endast använda batteriet som är utformat för den här Dell-datorn. Använd inte batterier som är utformade för andra Dell-datorer.**

1. Anslut externa enheter som portreplikator, extrabatteri eller mediabas, och sätt tillbaka alla kort som ExpressCard-kort.
2. Anslut eventuella telefon- eller nätverkskablar till datorn.

 **CAUTION: Anslut alltid nätverkskablar till nätverksenheten först och sedan till datorn.**

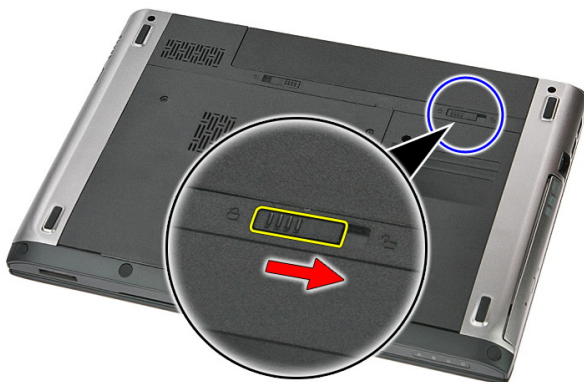
3. Sätt tillbaka batteriet.
4. Anslut datorn och alla anslutna enheter till eluttagen.
5. Starta datorn.



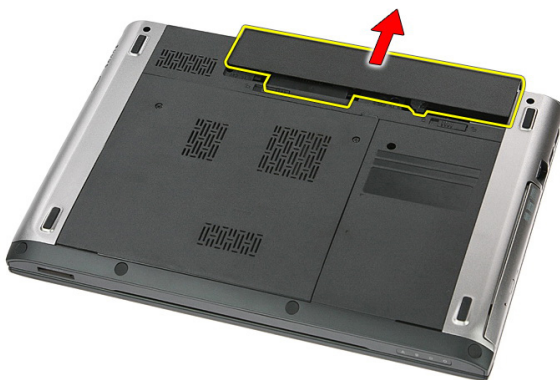
# Batteri

## Ta bort batteriet

1. Följ anvisningarna i *Innan du arbetar med datorn*.
2. Skjut på frigöringshakarna för att låsa upp batteriet.



3. Skjut ut batteriet och ta bort det från datorn.



# Installera batteriet

1. Skjut in batteriet i facket tills det klickar på plats.
2. Följ anvisningarna i *När du har arbetat inuti datorn*.

# Minneskort

## Ta bort minneskortet

1. Följ anvisningarna i *Innan du arbetar med datorn*.
2. Tryck in minneskortet för att lossa det från datorn.



3. Skjut ut minneskortet från datorn.



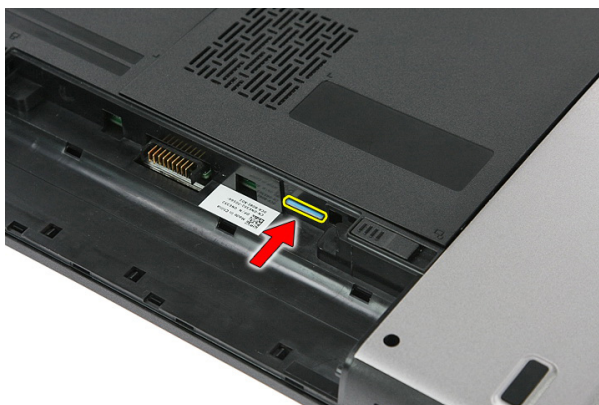
# Installera minneskortet

1. Tryck in minneskortet i facket tills det klickar på plats.
2. Följ anvisningarna i *När du har arbetat inuti datorn*.

# SIM-kort (subscriber identity module)

## Ta bort modulen för mobilabonnemangsidentitet (SIM)

1. Följ anvisningarna i *Innan du arbetar med datorn*.
2. Ta bort *batteriet*.
3. Tryck in SIM-kortet för att lossa det från datorn.



4. Ta tag i SIM-kortet och dra utåt för att lossa det från datorn.



## Installera modulen för mobilabonnemangsidentitet (SIM)

1. Tryck in SIM-kortet i facket tills det klickar på plats.
2. Installera *batteriet*.
3. Följ anvisningarna i *När du har arbetat inuti datorn*.



# Åtkomstpanel

## Ta bort åtkomstpanelen

1. Följ anvisningarna i *Innan du arbetar med datorn*.
2. Ta bort *batteriet*.
3. Ta bort skruvarna som håller fast åtkomstpanelen i datorns bottenplatta.



4. Vinkla åtkomstpanelen och lyft bort den från datorn.



## Installera åtkomstpanelen

1. Installera åtkomstpanelen på baksidan av datorn.
2. Dra åt skruvarna som håller fast åtkomstpanelen i systemets bottenplatta.
3. Installera *batteriet*.
4. Följ anvisningarna i *När du har arbetat inuti datorn*.

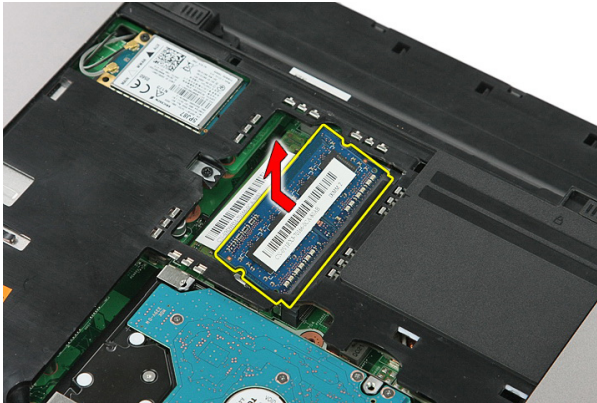
# Minne

## Ta bort minnesmodulen

1. Följ anvisningarna i *Innan du arbetar inuti datorn*.
2. Ta bort *batteriet*.
3. Ta bort *åtkomstpanelen*.
4. Bänd bort låsspännena från minnesmodulen tills den hoppar upp.



5. Ta bort minnesmodulen från kontakten på moderkortet.



## Installera minnesmodulen

1. Sätt in minnesmodulen i minnessockeln.
2. Tryck på klämmorna för att fästa minnesmodulen till moderkortet.
3. Installera *åtkomstpanelen*.
4. Installera *batteriet*.
5. Följ anvisningarna i *När du har arbetat inuti datorn*.

# Optisk enhet

## Ta bort den optiska enheten

1. Följ anvisningarna i *Innan du arbetar inuti datorn*.
2. Ta bort *batteriet*.
3. Ta bort *åtkomstpanelen*.
4. Ta bort skruven som håller fast den optiska enheten.



5. Använd en skruvmejsel för att knuffa ut den optiska enheten från datorn.



## Installera den optiska enheten

1. Skjut in den optiska enheten i facket i chassit.
2. Dra åt skruven som håller fast den optiska enheten i datorn.
3. Installera *åtkomstpanelen*.
4. Installera *batteriet*.
5. Följ anvisningarna i *När du har arbetat inuti datorn*.

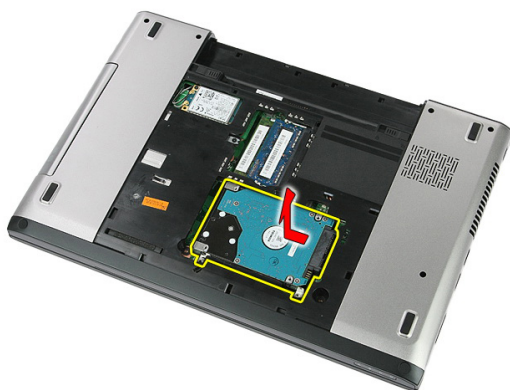
# Hårddisk

## Ta bort hårddisken

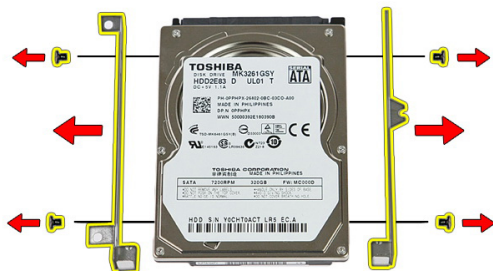
1. Följ anvisningarna i *Innan du arbetar inuti datorn*.
2. Ta bort *batteriet*.
3. Ta bort *åtkomstpanelen*.
4. Ta bort skruvarna som håller fast hårddisken i systemet.



5. Vinkla hårddisken och lyft bort den från systemet.



6. Ta bort skruvarna som håller fast hårdiskhållaren i hårddisken.



## Installera hårddisken

1. Sätt tillbaka skruvarna som håller fast hårdiskhållaren i hårddisken.
2. Placera hårddisken i chassit.
3. Sätt tillbaka skruvarna som håller fast hårddisken i systemet.
4. Installera *åtkomstpanelen*.
5. Installera *batteriet*.
6. Följ anvisningarna i *När du har arbetat inuti datorn*.



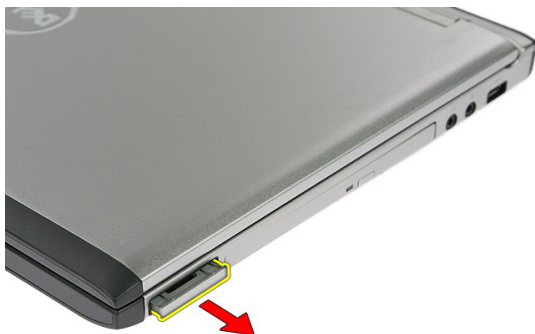
# ExpressCard-kort

## Ta bort ExpressCard-kortet

1. Följ anvisningarna i *Innan du arbetar med datorn*.
2. Ta bort *batteriet*.
3. Tryck ExpressCard-kortet inåt för att lossa det.



4. Dra ut ExpressCard-kortet ur datorn och ta bort det.



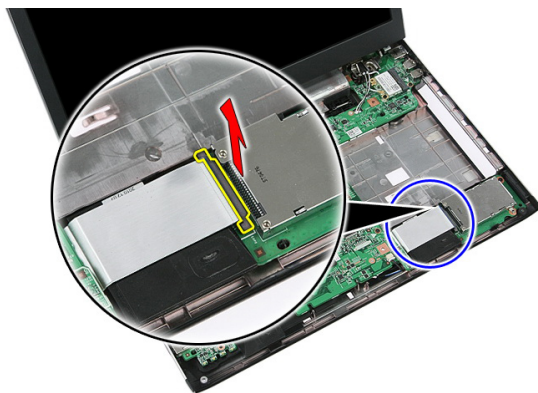
# Installera ExpressCard-kortet

1. Tryck in ExpressCard-kortet i facket tills det klickar på plats.
2. Installera *batteriet*.
3. Följ anvisningarna i *När du har arbetat inuti datorn*.

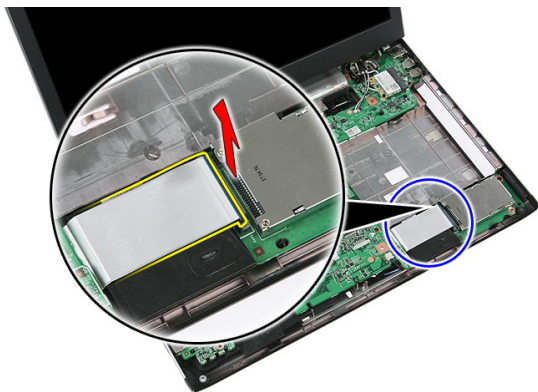
# ExpressCard-kretskort

## Ta bort ExpressCard-kretskortet

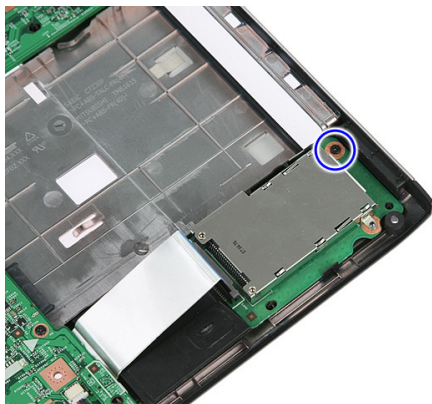
1. Följ anvisningarna i *Innan du arbetar inuti datorn*.
2. Ta bort *batteriet*.
3. Ta bort *ExpressCard-kortet*.
4. Ta bort *åtkomstpanelen*.
5. Ta bort *tangentbordet*.
6. Ta bort *handledsstödet*.
7. Lyft upp spärrhaken för kabeln för ExpressCard-kretskortet för att lossa den.



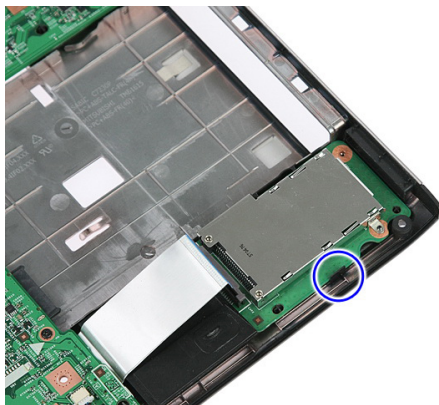
8. Koppla bort kabeln för ExpressCard-kretskortet.



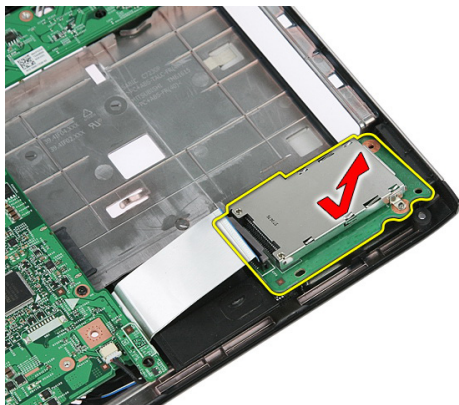
9. Ta bort skruven som håller fast ExpressCard-kretskortet.



10. Bänd upp haken som håller fast ExpressCard-kretskortet.



11. Vinkla ExpressCard-kretskortet och lyft bort det.



## Installera ExpressCard-kretskortet

1. Installera ExpressCard-kretskortet i kortplatsen.
2. Fäst haken på ExpressCard-kretskortet.
3. Dra åt ExpressCard-kretskortet så att det sitter fast på moderkortet.
4. Anslut kabeln för ExpressCard-kretskortet till moderkortet.
5. Tryck in spärrhaken så att ExpressCard-kretskortet sitter säkert på plats.
6. Installera *handledsstödet*.
7. Installera *tangentbordet*.
8. Installera *åtkomstpanelen*.
9. Installera *Express Card-kortet*.
10. Installera *batteriet*.
11. Följ anvisningarna i *När du har arbetat inuti datorn*.



# Trådlöst globalt nätverkskort (WWAN)

## Ta bort kortet för trådlöst globalt nätverk (WWAN)

1. Följ anvisningarna i *Innan du arbetar inuti datorn*.
2. Ta bort *batteriet*.
3. Ta bort *åtkomstpanelen*.
4. Koppla bort antennkablarna från WWAN-kortet.



5. Ta bort skruven som håller fast WWAN-kortet.



6. Ta bort WWAN-kortet från datorn.



## Installera kortet för trådlöst globalt nätverk (WWAN)

1. Skjut in WWAN-kortet i kortplatsen.
2. Dra åt skruven som håller WWAN-kortet på plats.
3. Anslut antennerna enligt färgkoderna på WWAN-kortet.
4. Installera *åtkomstpanelen*.
5. Installera *batteriet*.
6. Följ anvisningarna i *När du har arbetat inuti datorn*.



# Tangentbord

## Ta bort tangentbordet

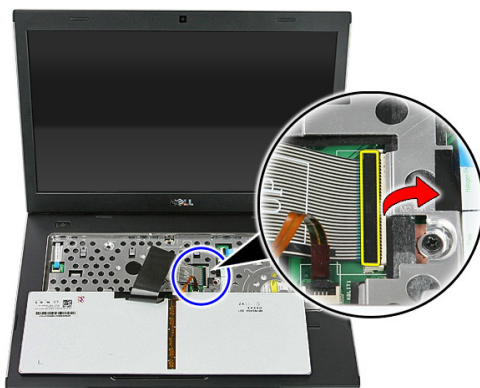
1. Följ anvisningarna i *Innan du arbetar med datorn*.
2. Ta bort *batteriet*.
3. Lossa hakarna som håller fast tangentbordet i datorn.



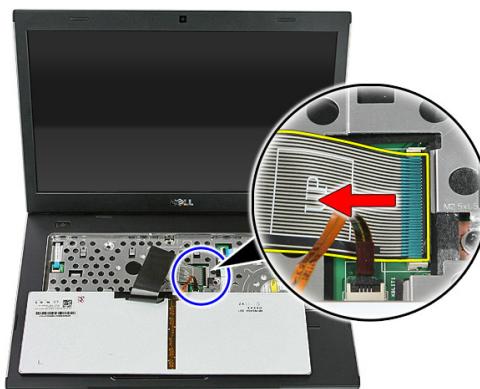
4. Skjut upp tangentbordet och vänd det upp och ned.



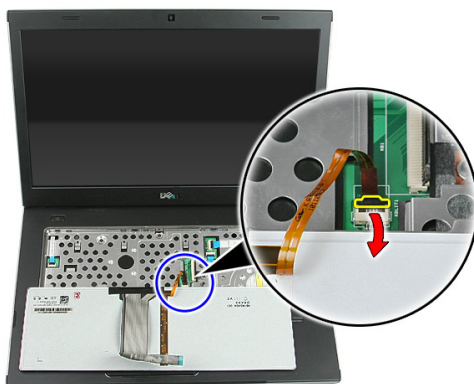
5. Lossa spärrhaken för tangentbordskabeln.



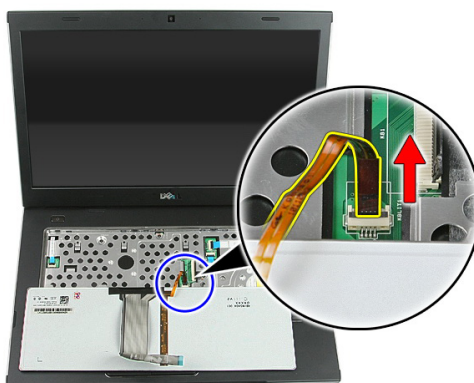
6. Koppla bort tangentbordskabeln.



7. Om datorn har ett bakgrundsbelyst tangentbord öppnar du spärrhaken för kabeln till bakgrundsbelysningen.



8. Om datorn har ett bakgrundsbelyst tangentbord kopplar du bort kabeln för bakgrundsbelysningen.



## Installera tangentbordet

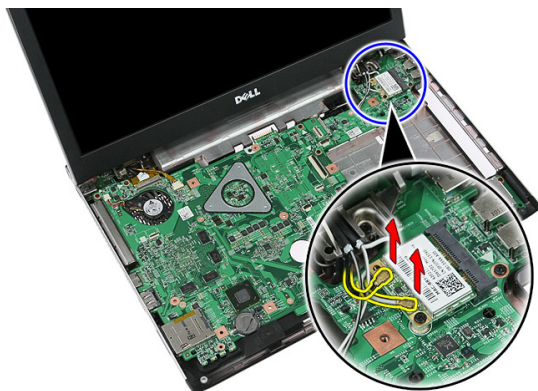
1. Anslut datakabeln för tangentbordet till baksidan av tangentbordet.
2. Anslut datakabeln för tangentbordet till moderkortet.
3. Om datorn har ett bakgrundsbelyst tangentbord ansluter du kabeln för bakgrundsbelysningen.
4. Installera *batteriet*.
5. Följ anvisningarna i *När du har arbetat inuti datorn*.



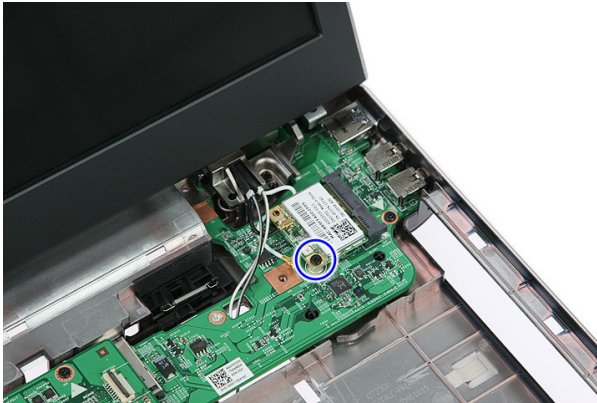
# Trådlöst lokalt nätverkskort (WLAN)

## Ta bort kortet för trådlöst lokalt nätverk (WLAN)

1. Följ anvisningarna i *Innan du arbetar inuti datorn*.
2. Ta bort *batteriet*.
3. Ta bort *åtkomstpanelen*.
4. Ta bort *tangentbordet*.
5. Ta bort *handledsstödet*.
6. Koppla bort eventuella antennkablar från WLAN-kortet.



7. Ta bort skruven som håller fast WLAN-kortet.



8. Ta bort WLAN-kortet från datorn.



## Installera kortet för trådlöst lokalt nätverk (WLAN)

1. Skjut in WLAN-kortet i kortplatsen.
2. Dra åt skruvarna som håller WLAN-kortet på plats.
3. Anslut antennerna enligt färgkoderna på WLAN-kortet.
4. Installera *handledsstödet*.
5. Installera *tangentbordet*.
6. Installera *åtkomstpanelen*.
7. Installera *batteriet*.
8. Följ anvisningarna i *När du har arbetat inuti datorn*.

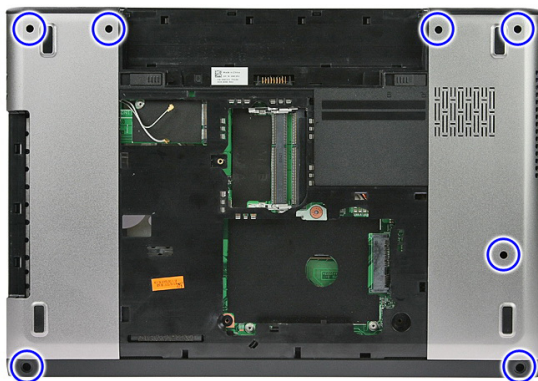
# Handledsstöd

## Ta bort handledsstödet

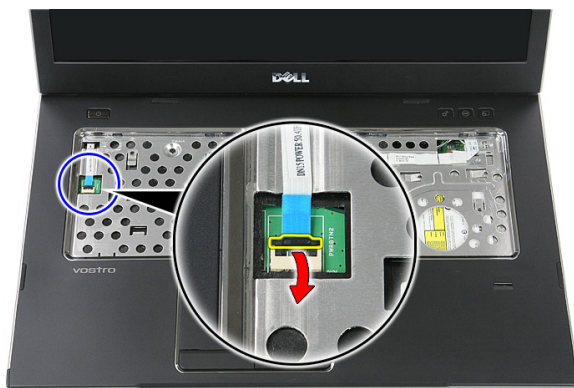
1. Följ anvisningarna i *Innan du arbetar inuti datorn*.
2. Ta bort *batteriet*.
3. Ta bort *åtkomstpanelen*.
4. Ta bort *tangentbordet*.
5. Ta bort gummikuddarna från datorns undersida.



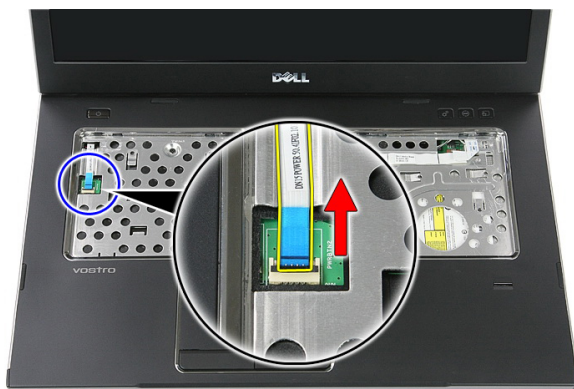
6. Ta bort skruvarna som håller fast handledsstödet i datorn.



7. Lossa spärrhaken för kabeln till strömbrytarkortet.

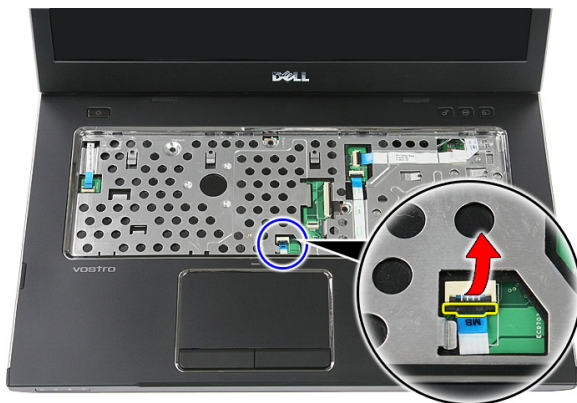


8. Koppla bort kabeln till strömbrytarkortet.

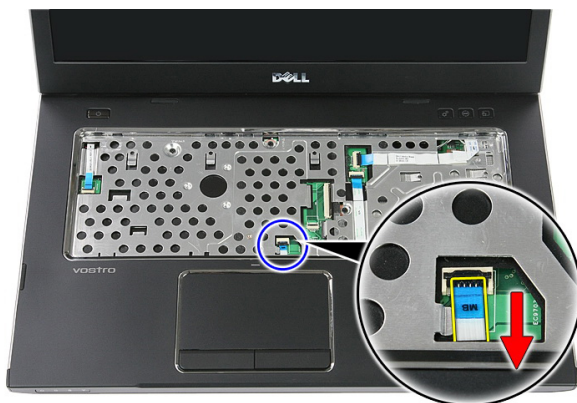




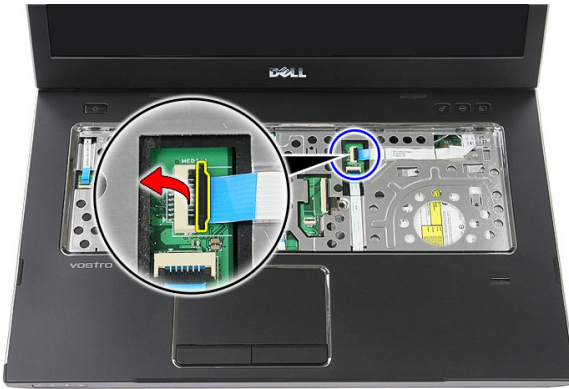
9. Lossa spärrhaken för kabeln till pekskivan.



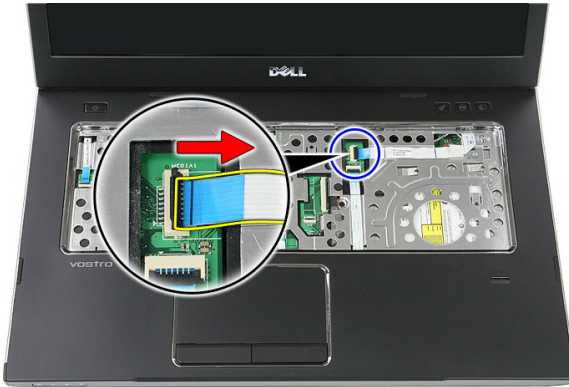
10. Koppla bort kabeln till pekskivan.



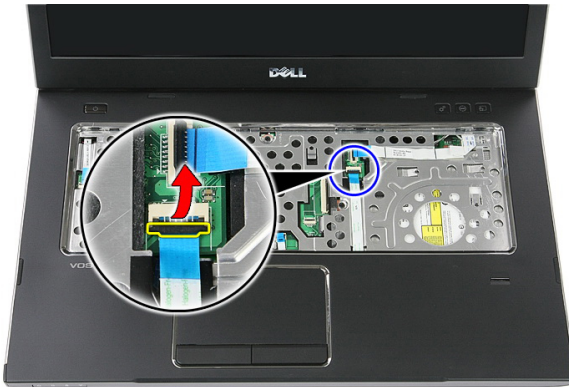
11. Lossa spärrhaken för kabeln till kortet för snabbstartsknappen.



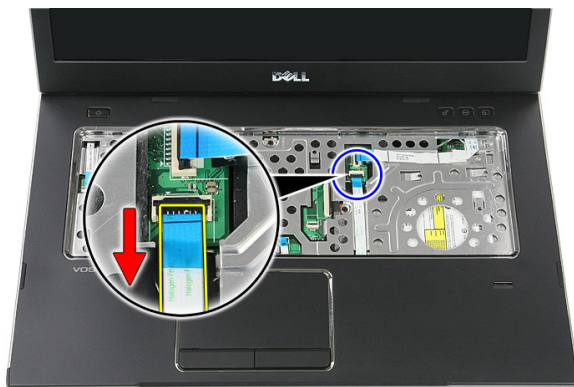
12. Koppla bort kabeln till kortet för snabbstartsknappen.



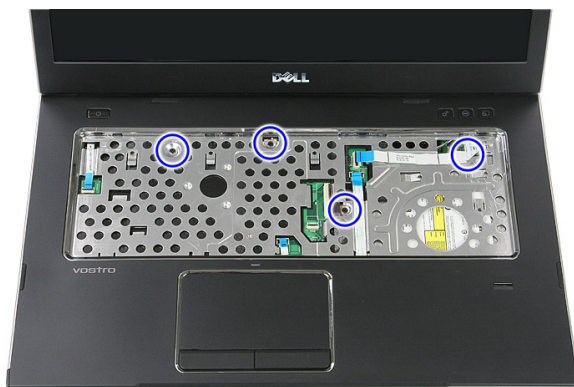
13. Lossa spärrhaken för datakabeln till fingeravtrycksläsaren.



14. Koppla bort datakabeln till fingeravtrycksläsaren.



15. Ta bort skruvarna som håller fast handledsstödet i systemet.



16. Bänd längs kanterna på handledsstödet.



17. Lyft upp handledsstödet från datorn och ta bort det.



## Installera handledsstödet

1. Installera handledsstödet på datorn.
2. Tryck nedåt på kanterna för att sätta fast handledsstödet ordentligt.
3. Dra åt fästskruvarna som håller fast handledsstödet.
4. Anslut kablarna för pekskivan, fingeravtrycksläsaren och kortet för snabbstartsknappen till handledsstödet.
5. Dra åt skruvarna på systemets undersida som håller handledsstödet på plats.
6. Installera gummikuddarna på datorns undersida.
7. Installera *tangentbordet*.
8. Installera *åtkomstpanelen*.
9. Installera *batteriet*.

**10.** Följ anvisningarna i *När du har arbetat inuti datorn.*



# Fingeravtrycksläsare

## Ta bort fingeravtrycksläsaren

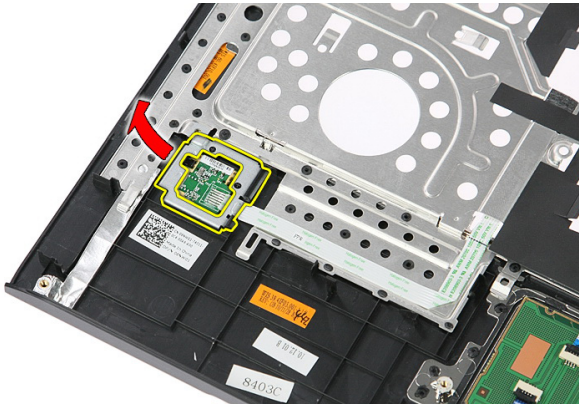
1. Följ anvisningarna i *Innan du arbetar inuti datorn*.
2. Ta bort *batteriet*.
3. Ta bort *åtkomstpanelen*.
4. Ta bort *tangentbordet*.
5. Ta bort *handledsstödet*.
6. Lossa kabeln för fingeravtrycksläsaren från tejpens på handledsstödet.



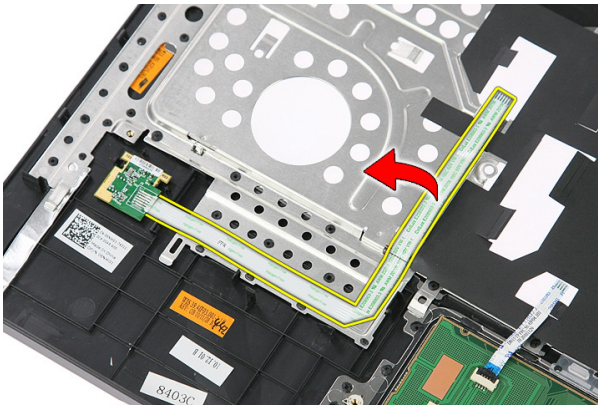
7. Ta bort skruven som håller fast fästet för fingeravtrycksläsaren.



8. Vinkla fästet för fingeravtrycksläsaren och ta bort det.

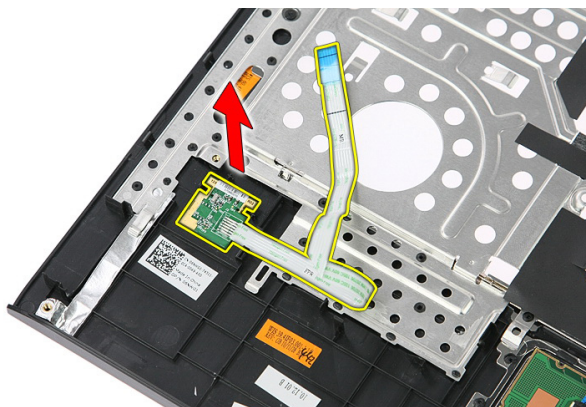


9. Lossa kabeln för fingeravtrycksläsaren från tejen på handledsstödet.





10. Lyft upp kortet för fingeravtrycksläsaren och ta bort det.



## Installera fingeravtrycksläsaren

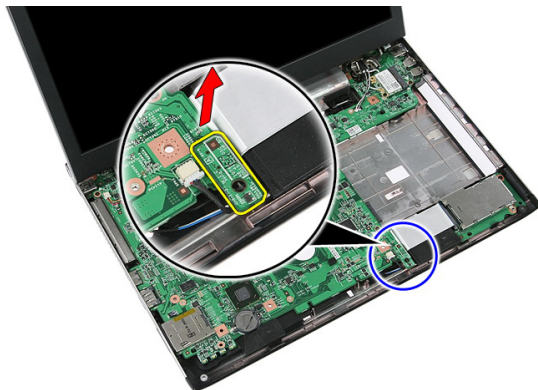
1. Sätt fast kabeln för fingeravtrycksläsaren på handledsstödet.
2. Dra åt skruven som håller fast fästet för fingeravtrycksläsaren.
3. Installera *handledsstödet*.
4. Installera *tangentbordet*.
5. Installera *åtkomstpanelen*.
6. Installera *batteriet*.
7. Följ anvisningarna i *När du har arbetat inuti datorn*.



# Paustangent

## Ta bort paustangenten

1. Följ anvisningarna i *Innan du arbetar med datorn*.
2. Ta bort *batteriet*.
3. Ta bort *åtkomstpanelen*.
4. Ta bort *tangentbordet*.
5. Ta bort *handledsstödet*.
6. Lyft upp paustangenten och ta bort den.



## Installera paustangenten

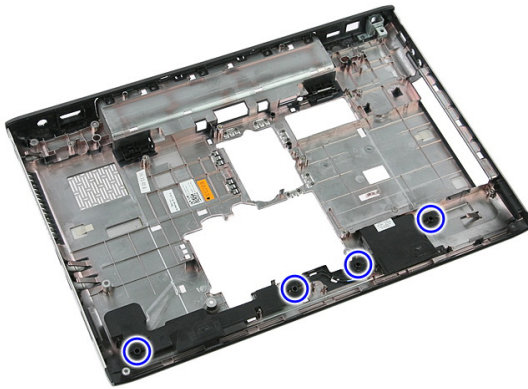
1. Installera paustangenten.
2. Installera *handledsstödet*.
3. Installera *tangentbordet*.
4. Installera *åtkomstpanelen*.
5. Installera *batteriet*.
6. Följ anvisningarna i *När du har arbetat inuti datorn*.



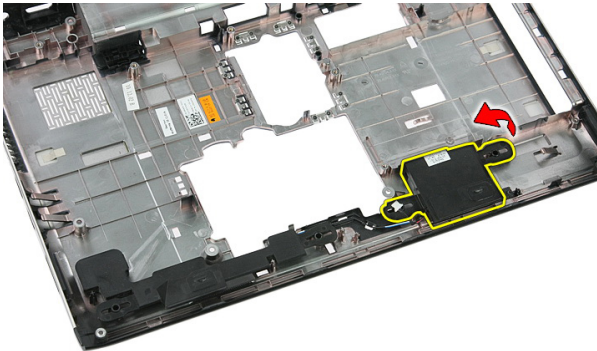
# Högtalare

## Ta bort högtalarna

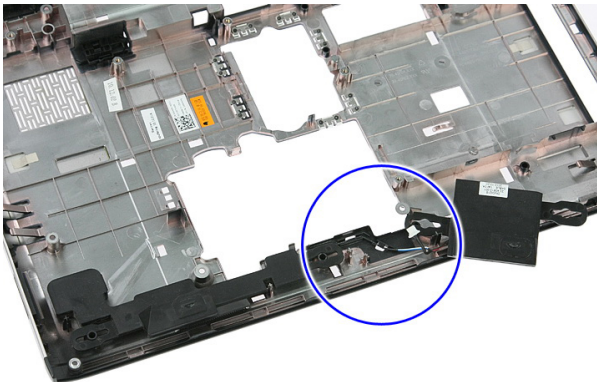
1. Följ anvisningarna i *Innan du arbetar inuti datorn*.
2. Ta bort *batteriet*.
3. Ta bort *minneskortet*.
4. Ta bort *ExpressCard-kortet*.
5. Ta bort *åtkomstpanelen*.
6. Ta bort *minnesmodulen*.
7. Ta bort *den optiska enheten*.
8. Ta bort *hårddisken*.
9. Ta bort *WWAN-kortet*.
10. Ta bort *tangentbordet*.
11. Ta bort *handledsstödet*.
12. Ta bort *WLAN-kortet*.
13. Ta bort *paustangenten*.
14. Ta bort *ExpressCard-kretskortet*.
15. Ta bort *bildskärmsmonteringen*.
16. Ta bort *moderkortet*.
17. Lossa högtalarna från de fyra tapparna.



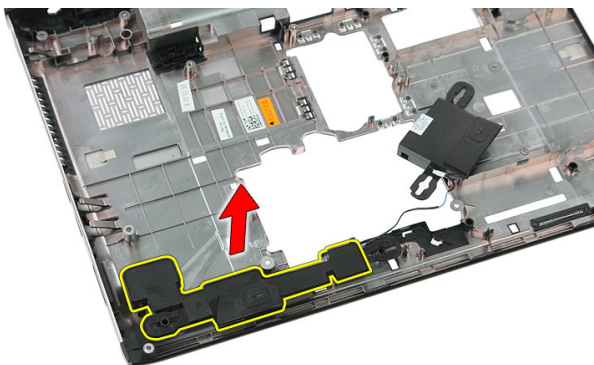
18. Lyft upp den högra högtalaren.



19. Lossa högtalarkablarna från kabelkanalen.



20. Lyft bort den vänstra högtalaren.



## Installera högtalarna

1. Installera vänster högtalare.
2. Trä in och sätt fast högtalarkablarna i kabelkanalen.
3. Installera höger högtalare.
4. Sätt tillbaka skruvarna som håller fast höger och vänster högtalare.
5. Installera *moderkortet*.
6. Installera *bildskärmsmonteringen*.
7. Installera *ExpressCard-kretskortet*.
8. Installera *paustangenten*.
9. Installera *WLAN-kortet*.
10. Installera *handledsstödet*.
11. Installera *tangentbordet*.
12. Installera *WWAN-kortet*.
13. Installera *hårddisken*.
14. Installera *den optiska enheten*.
15. Installera *minnesmodulen*.
16. Installera *åtkomstpanelen*.
17. Installera *ExpressCard-kortet*.
18. Installera *minneskortet*.
19. Installera *batteriet*.
20. Följ anvisningarna i *När du har arbetat inuti datorn*.





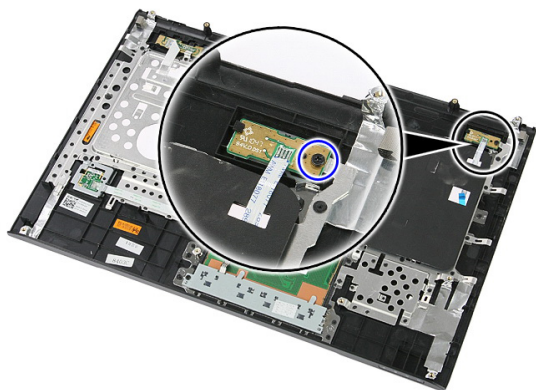
# Strömbrytarkort

## Ta bort strömbrytarkortet

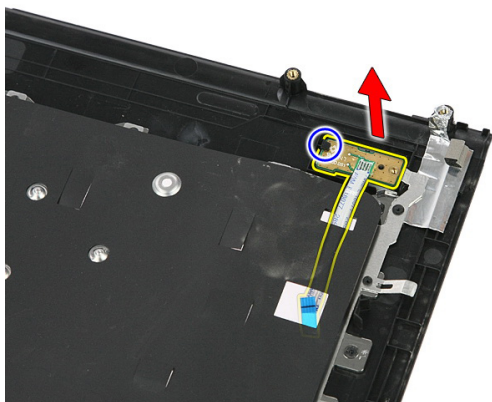
1. Följ anvisningarna i *Innan du arbetar med datorn*.
2. Ta bort *batteriet*.
3. Ta bort *åtkomstpanelen*.
4. Ta bort *tangentbordet*.
5. Ta bort *handledsstödet*.
6. Lossa kabeln för strömbrytarkortet från tejpén på handledsstödet.



7. Ta bort skruven som håller fast strömbrytarkortet.



8. Bänd upp haken för att lossa strömbrytarkortet, lyft sedan upp kortet och ta bort det.



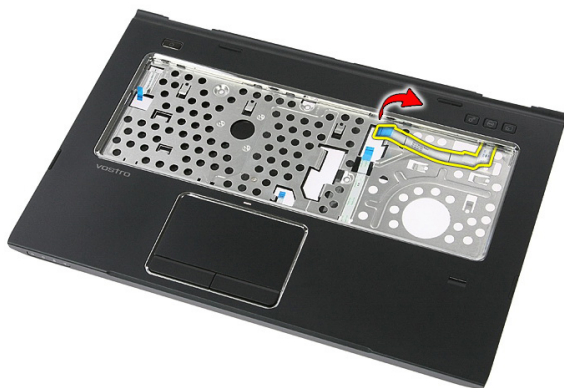
## Installera strömbrytarkortet

1. Installera strömbrytarkortet.
2. Sätt fast haken på strömbrytarkortet.
3. Sätt tillbaka skruven som håller fast strömbrytarkortet.
4. Installera *handledsstödet*.
5. Installera *tangentbordet*.
6. Installera *åtkomstpanelen*.
7. Installera *batteriet*.
8. Följ anvisningarna i *När du har arbetat inuti datorn*.

# Kort för snabbstartsknapp

## Ta bort kortet för snabbstartsknappen

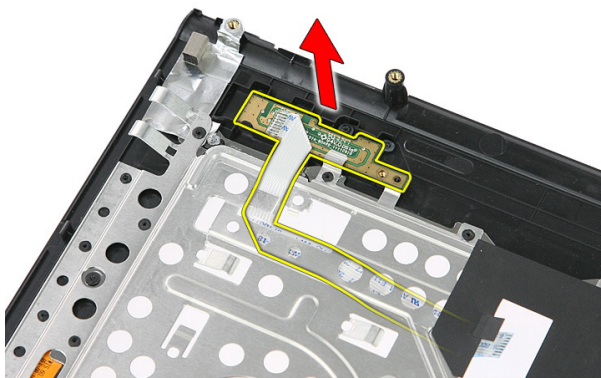
1. Följ anvisningarna i *Innan du arbetar med datorn*.
2. Ta bort *batteriet*.
3. Ta bort *åtkomstpanelen*.
4. Ta bort *tangentbordet*.
5. Ta bort *handledsstödet*.
6. Lossa kabeln för kortet för snabbstartsknappen från tejpens på handledsstödet.



7. Ta bort skruven som håller fast kortet för snabbstartsknappen.



8. Lyft bort kortet för snabbstartsknappen.



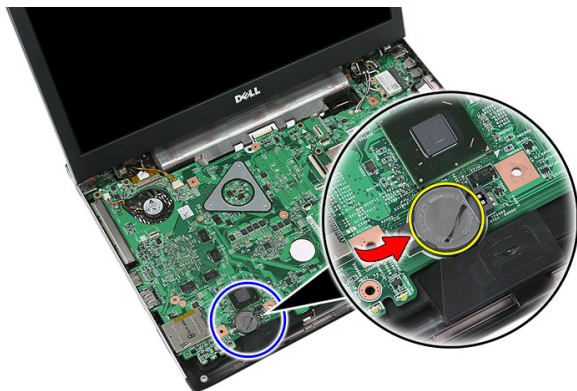
## Installera kortet för snabbstartsknappen

1. Installera kortet för snabbstartsknappen.
2. Sätt tillbaka skruven som håller fast kortet för snabbstartsknappen.
3. Installera *handledsstödet*.
4. Installera *tangentbordet*.
5. Installera *åtkomstpanelen*.
6. Installera *batteriet*.
7. Följ anvisningarna i *När du har arbetat inuti datorn*.

# Knappcellsbatteri

## Ta bort knappcellsbatteriet

1. Följ anvisningarna i *Innan du arbetar inuti datorn*.
2. Ta bort *batteriet*.
3. Ta bort *åtkomstpanelen*.
4. Ta bort *tangentbordet*.
5. Ta bort *handledsstödet*.
6. Tryck på knappcellsbatteriet för att lossa det från moderkortet.



## Installera knappcellsbatteriet

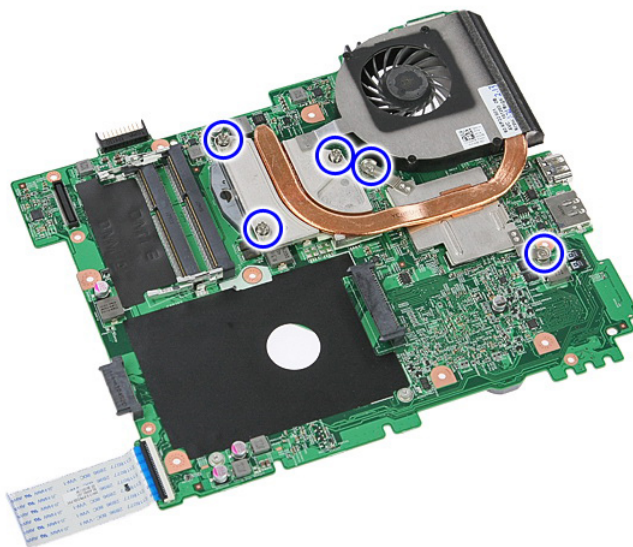
1. Sätt i knappcellsbatteriet i facket.
2. Tryck ned knappcellsbatteriet tills det sitter ordentligt på plats.
3. Installera *handledsstödet*.
4. Installera *tangentbordet*.
5. Installera *åtkomstpanelen*.
6. Installera *batteriet*.

**7.** Följ anvisningarna i *När du har arbetat inuti datorn.*

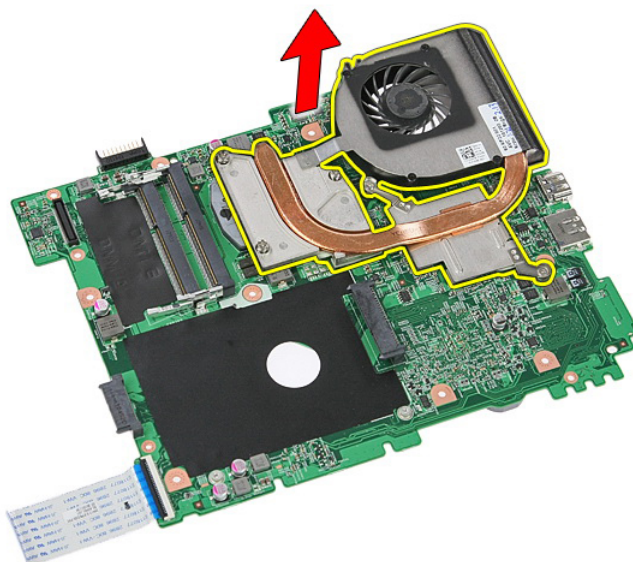
# Kylfläns

## Ta bort kylflänsen

1. Följ anvisningarna i *Innan du arbetar inuti datorn*.
2. Ta bort *batteriet*.
3. Ta bort *minneskortet*.
4. Ta bort *ExpressCard-kortet*.
5. Ta bort *åtkomstpanelen*.
6. Ta bort *minnesmodulen*.
7. Ta bort *den optiska enheten*.
8. Ta bort *hårddisken*.
9. Ta bort *WWAN-kortet*.
10. Ta bort *tangentbordet*.
11. Ta bort *handledsstödet*.
12. Ta bort *WLAN-kortet*.
13. Ta bort *paustangenten*.
14. Ta bort *ExpressCard-kretskortet*.
15. Ta bort *bildskärmsmonteringen*.
16. Ta bort *moderkortet*.
17. Lossa de fyra skruvarna (för separat grafik) eller tre skruvarna (för inbyggd grafik) som håller fast kylflänsen i moderkortet.



18. Lyft upp kylflänsen och ta bort den från moderkortet.





# Installera kylflänsen

1. Placera kylflänsen i spåret på moderkortet.
2. Dra åt skruvarna som håller fast kylflänsen i moderkortet.
3. Installera *moderkortet*.
4. Installera *bildskärmsmonteringen*.
5. Installera *ExpressCard-kretskortet*.
6. Installera *paustangenten*.
7. Installera *WLAN-kortet*.
8. Installera *handledsstödet*.
9. Installera *tangentbordet*.
10. Installera *WWAN-kortet*.
11. Installera *hårddisken*.
12. Installera *den optiska enheten*.
13. Installera *minnesmodulen*.
14. Installera *åtkomstpanelen*.
15. Installera *ExpressCard-kortet*.
16. Installera *minneskortet*.
17. Installera *batteriet*.
18. Följ anvisningarna i *När du har arbetat inuti datorn*.



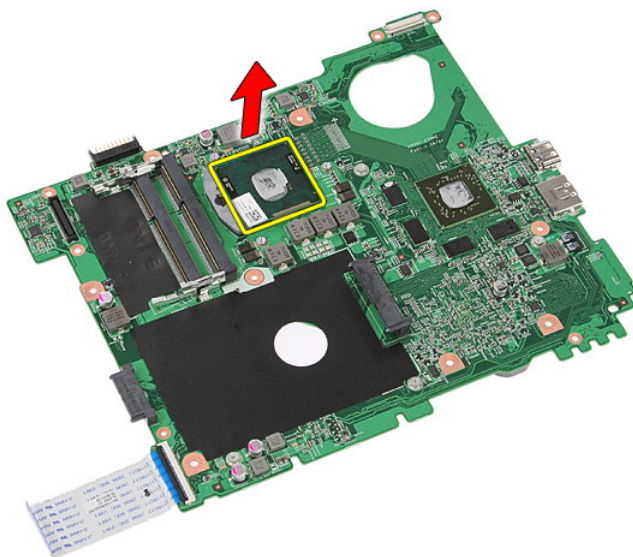
# Processor

## Ta bort processorn

1. Följ anvisningarna i *Innan du arbetar inuti datorn*.
2. Ta bort *batteriet*.
3. Ta bort *minneskortet*.
4. Ta bort *ExpressCard-kortet*.
5. Ta bort *åtkomstpanelen*.
6. Ta bort *minnesmodulen*.
7. Ta bort *den optiska enheten*.
8. Ta bort *hårddisken*.
9. Ta bort *WWAN-kortet*.
10. Ta bort *tangentbordet*.
11. Ta bort *handledsstödet*.
12. Ta bort *WLAN-kortet*.
13. Ta bort *paustangenten*.
14. Ta bort *ExpressCard-kretskortet*.
15. Ta bort *bildskärmsmonteringen*.
16. Ta bort *moderkortet*.
17. Roter processorns kamlås i moturs riktning.



18. Lyft bort processorn.



# Installera processorn

1. Sätt i processorn i processorsockeln. Kontrollera att den sitter ordentligt på plats.
2. Dra åt kamlåset i medurs riktning.
3. Installera *moderkortet*.
4. Installera *bildskärmsmonteringen*.
5. Installera *ExpressCard-kretskortet*.
6. Installera *paustangenten*.
7. Installera *WLAN-kortet*.
8. Installera *handledsstödet*.
9. Installera *tangentbordet*.
10. Installera *WWAN-kortet*.
11. Installera *hårddisken*.
12. Installera *den optiska enheten*.
13. Installera *minnesmodulen*.
14. Installera *åtkomstpanelen*.
15. Installera *ExpressCard-kortet*.
16. Installera *minneskortet*.
17. Installera *batteriet*.
18. Följ anvisningarna i *När du har arbetat inuti datorn*.



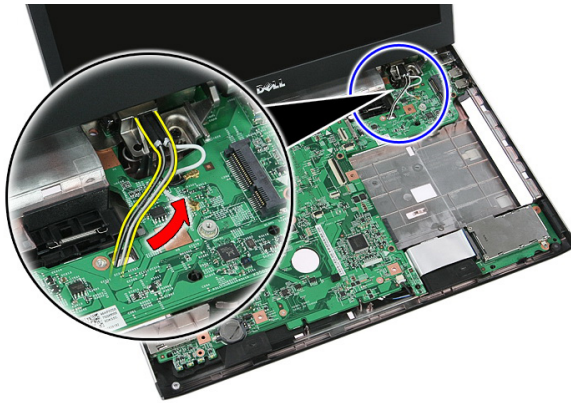
# Bildskärmsmontering

## Ta bort bildskärmsmonteringen

1. Följ anvisningarna i *Innan du arbetar inuti datorn*.
2. Ta bort *batteriet*.
3. Ta bort *åtkomstpanelen*.
4. Ta bort *WWAN-kortet*.
5. Ta bort *tangentbordet*.
6. Ta bort *handledsstödet*.
7. Ta bort *WLAN-kortet*.
8. Bänd bort mitthöljet.



9. Dra ut WWAN-antennkablarna från kabelhålet.



10. Koppla bort datakabeln för bildskärmen från moderkortet.



11. Om datorn har en pekskärm kopplar du bort kabeln för pekskärmen.

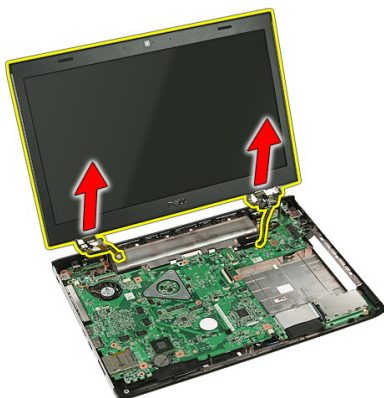




12. Ta bort skruvarna som håller fast bildskärmsmonteringen i systemet.



13. Lyft upp bildskärmsmonteringen från systemet och ta bort den.



## Installera bildskärmsmonteringen

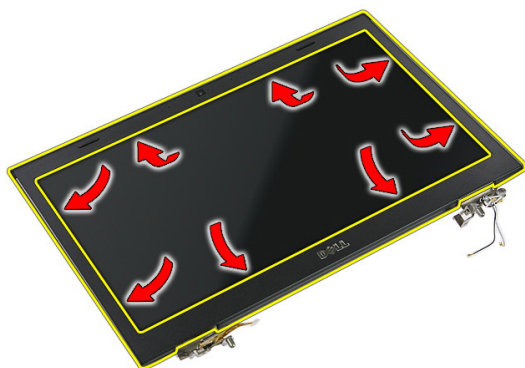
1. Sätt fast bildskärmsmonteringen i datorns bas.
2. Dra åt skruvarna som håller fast bildskärmsmonteringen.
3. Anslut kabeln för pekskivan (om sådan finns) till moderkortet.
4. Anslut datakabeln för bildskärmen till moderkortet.
5. Fäst antennkablarna i kabelkanalerna.
6. Anslut antennkablarna till de installerade enheterna för trådlös kommunikation.
7. Anslut mithöljet.
8. Installera *WLAN-kortet*.
9. Installera *handledsstödet*.

10. Installera *tangentbordet*.
11. Installera *WWAN-kortet*.
12. Installera *åtkomstpanelen*.
13. Installera *batteriet*.
14. Följ anvisningarna i *När du har arbetat inuti datorn*.

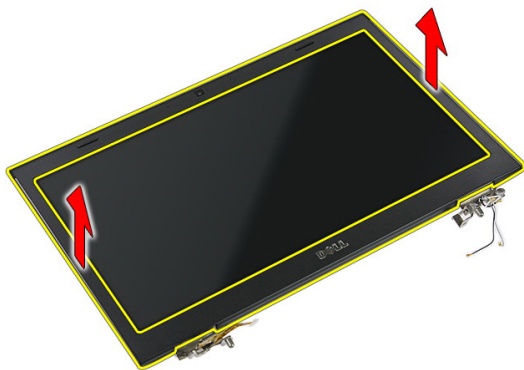
# Bildskärmsram

## Ta bort bildskärmsramen

1. Följ anvisningarna i *Innan du arbetar inuti datorn*.
2. Ta bort *batteriet*.
3. Ta bort *åtkomstpanelen*.
4. Ta bort *WWAN-kortet*.
5. Ta bort *tangentbordet*.
6. Ta bort *handledsstödet*.
7. Ta bort *WLAN-kortet*.
8. Ta bort *bildskärmsmonteringen*.
9. Bänd bort ramen från bildskärmsmonteringen.



10. Lyft bort bildskärmsramen.



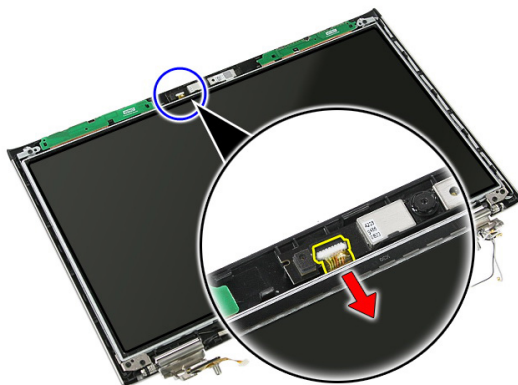
## Installera bildskärmsramen

1. Placera bildskärmsramen på datorn.
2. Börja med den nedre kanten och tryck bildskärmsramen nedåt så att alla flikar hakar fast.
3. Installera *bildskärmsmonteringen*.
4. Installera *WLAN-kortet*.
5. Installera *handledsstödet*.
6. Installera *tangentbordet*.
7. Installera *WWAN-kortet*.
8. Installera *åtkomstpanelen*.
9. Installera *batteriet*.
10. Följ anvisningarna i *När du har arbetat inuti datorn*.

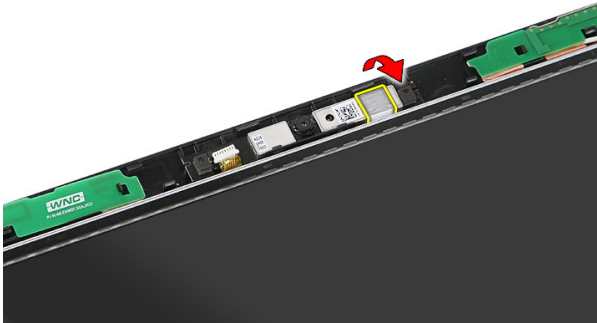
# Kamera

## Ta bort kameran

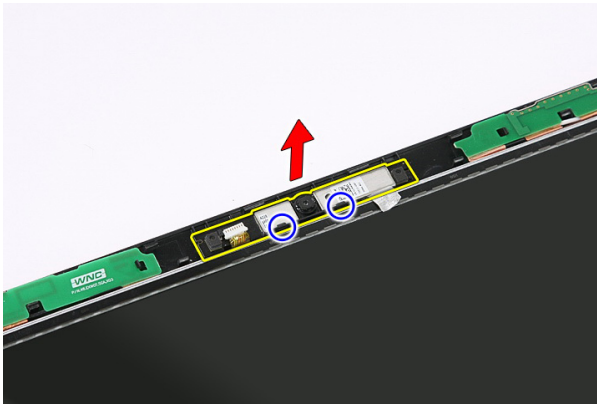
1. Följ anvisningarna i *Innan du arbetar med datorn*.
2. Ta bort *batteriet*.
3. Ta bort *åtkomstpanelen*.
4. Ta bort *WWAN-kortet*.
5. Ta bort *tangentbordet*.
6. Ta bort *handledsstödet*.
7. Ta bort *WLAN-kortet*.
8. Ta bort *bildskärsmonteringen*.
9. Ta bort *bildskärmsramen*.
10. Koppla bort kamerakabeln.



11. Ta bort tejp som håller fast kameran.



12. Bänd upp haken och lyft sedan bort bildskärmen.



## Installera kameran

1. Placera kameran i spåret på bildskärmspanelen.
2. Sätt fast kameran med tejen.
3. Installera *bildskärmsramen*.
4. Installera *bildskärmsmonteringen*.
5. Installera *WLAN-kortet*.
6. Installera *handledsstödet*.
7. Installera *tangentbordet*.
8. Installera *WWAN-kortet*.
9. Installera *åtkomstpanelen*.
10. Installera *batteriet*.

**11.** Följ anvisningarna i *När du har arbetat inuti datorn*.





# Bildskärmsfästen och gångjärn

## Ta bort bildskärmsfästena, gångjärnen och panelen

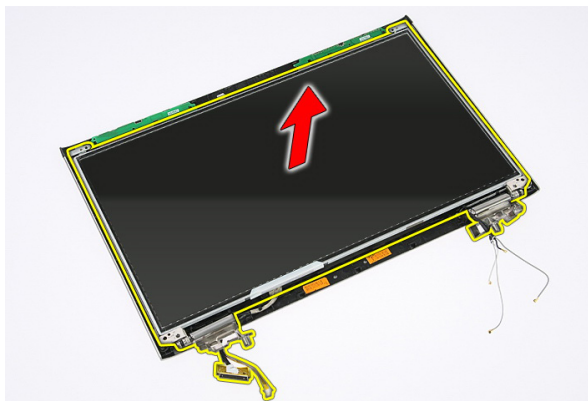
1. Följ anvisningarna i *Innan du arbetar med datorn*.
2. Ta bort *batteriet*.
3. Ta bort *minneskortet*.
4. Ta bort *åtkomstpanelen*.
5. Ta bort *WLAN-kortet*.
6. Ta bort *hårddisken*.
7. Ta bort *tangentbordet*.
8. Ta bort *WWAN-kortet*.
9. Ta bort *handledsstödet*.
10. Ta bort *bildskärmsmonteringen*.
11. Ta bort *bildskärmsramen*.
12. Ta bort *bildskärmskameran*.
13. Lossa antenkablarna från det högra gångjärnet.



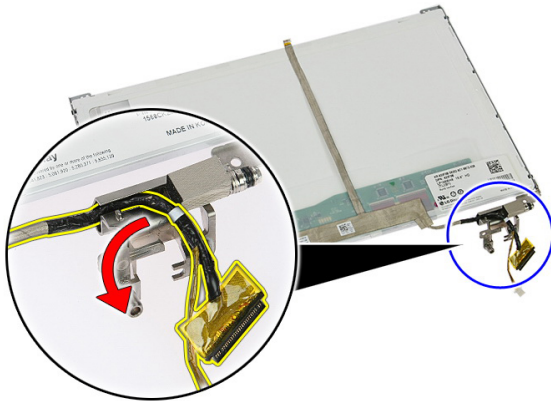
14. Ta bort skruvarna som håller fast bildskärmsfästena och gångjärnen vid bildskärmsmonteringen.



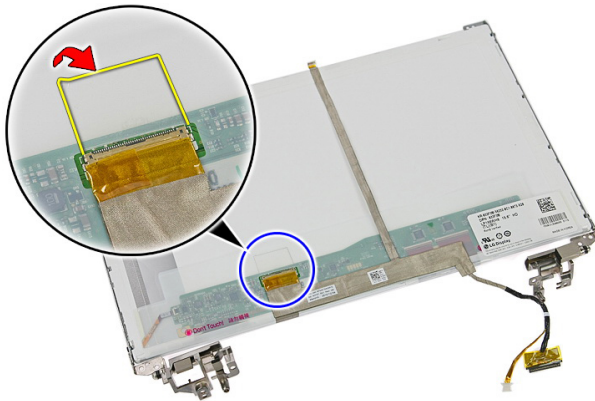
15. Lyft bort bildskärmspanelen tillsammans med fästena och gångjärnen.



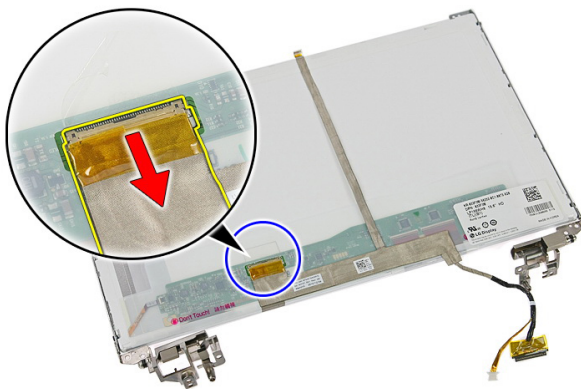
16. Lossa kablarna från det vänstra gångjärnet.



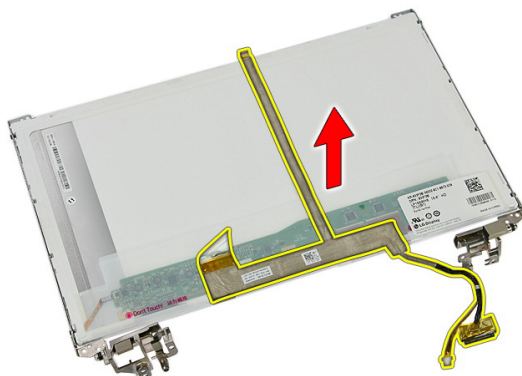
17. Ta bort tejen som håller fast bildskärmskabeln vid bildskärmspanelen.



18. Koppla bort bildskärmskabeln från bildskärmspanelen.



19. Lossa och ta bort bildskärmskabeln.



20. Ta bort skruvarna som håller fast bildskärmsfästena och gångjärnen vid bildskärmspanelen.



## Installera bildskärmsfästena, gångjärnen och panelen

1. Dra åt skruvarna som håller fast bildskärmsfästena och gångjärnen vid bildskärmspanelen.
2. Sätt fast bildskärmskabeln på bildskärmspanelens baksida.
3. Trä kablarna genom det vänstra gångjärnet.
4. Dra åt skruvarna som håller fast bildskärmsfästena och gångjärnen vid bildskärmsmonteringen.
5. Sätt fast antennkabeln på det högra gångjärnet.

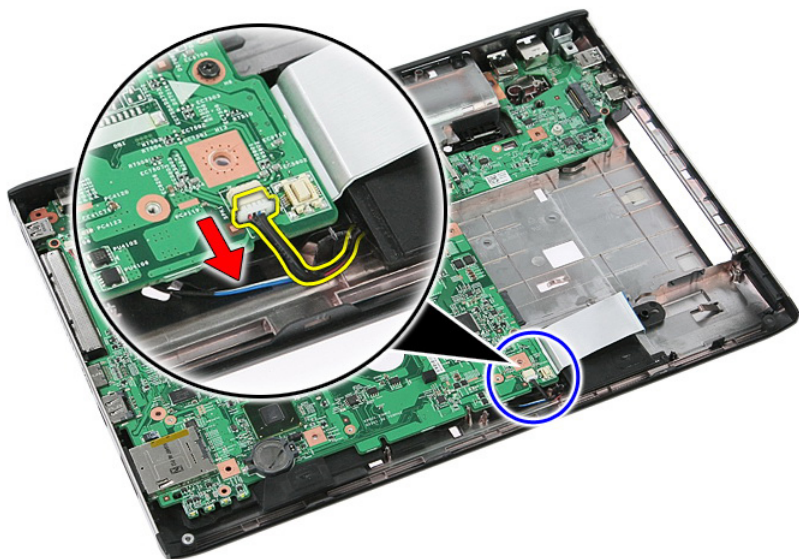
6. Installera *bildskärmskameran*.
7. Installera *bildskärmsramen*.
8. Installera *bildskärmsmonteringen*.
9. Installera *handledsstödet*.
10. Installera *WWAN-kortet*.
11. Installera *tangentbordet*.
12. Installera *hårddisken*.
13. Installera *WLAN-kortet*.
14. Installera *åtkomstpanelen*.
15. Installera *minneskortet*.
16. Installera *batteriet*.
17. Följ anvisningarna i *När du har arbetat inuti datorn*.



# Moderkort

## Ta bort moderkortet

1. Följ anvisningarna i *Innan du arbetar inuti datorn*.
2. Ta bort *batteriet*.
3. Ta bort *minneskortet*.
4. Ta bort *ExpressCard-kortet*.
5. Ta bort *åtkomstpanelen*.
6. Ta bort *minnesmodulen*.
7. Ta bort *den optiska enheten*.
8. Ta bort *hårddisken*.
9. Ta bort *WWAN-kortet*.
10. Ta bort *tangentbordet*.
11. Ta bort *handledsstödet*.
12. Ta bort *WLAN-kortet*.
13. Ta bort *paustangenten*.
14. Ta bort *ExpressCard-kretskortet*.
15. Ta bort *bildskärmsmonteringen*.
16. Koppla bort högtalarkabeln.

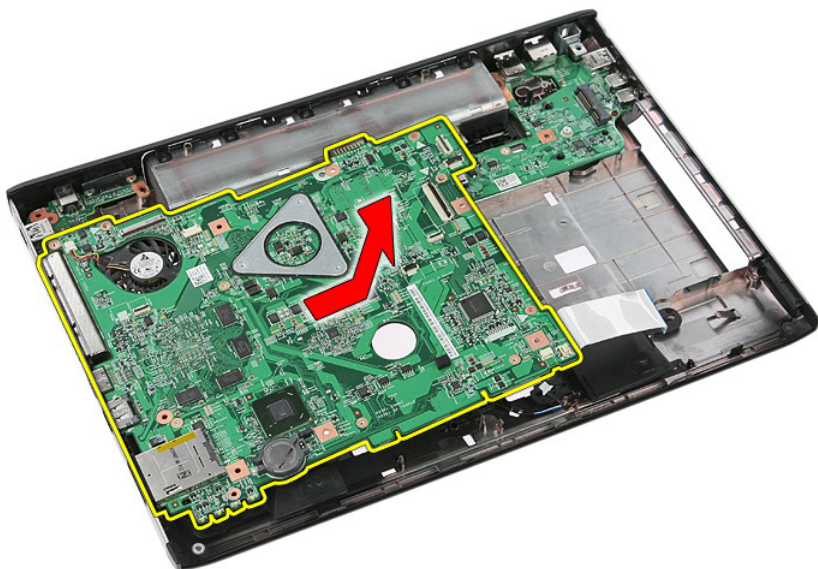


17. Ta bort skruvarna som håller fast moderkortet i chassit.



18. Vinkla moderkortet och lyft bort det.





## Installera moderkortet

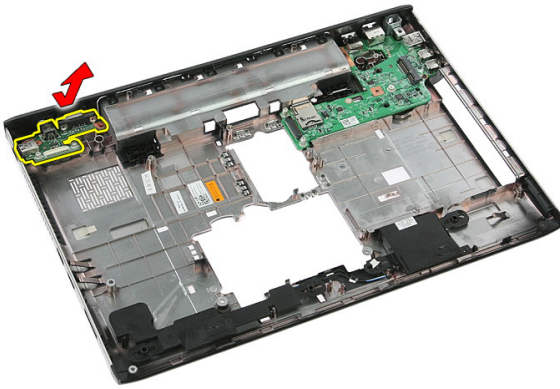
1. Rikta in moderkortet med portkontaktarna på chassits baksida och placera moderkortet i datorn.
2. Dra åt skruvarna som håller moderkortet på plats.
3. Installera högtalarkabeln.
4. Installera *bildskärmsmonteringen*.
5. Installera *ExpressCard-kretskortet*.
6. Installera *paustangenten*.
7. Installera *WLAN-kortet*.
8. Installera *handledsstödet*.
9. Installera *tangentbordet*.
10. Installera *WWAN-kortet*.
11. Installera *hårddisken*.
12. Installera *den optiska enheten*.
13. Installera *minnesmodulen*.
14. Installera *åtkomstpanelen*.
15. Installera *batteriet*.
16. Följ anvisningarna i *När du har arbetat inuti datorn*.



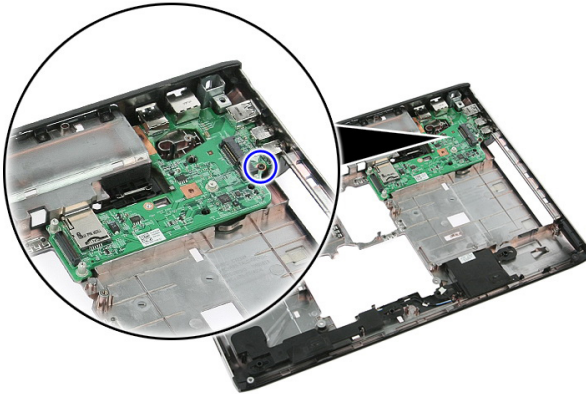
## Vänster indata/utdata-kort

### Ta bort det vänstra och det högra indata/utdata-kortet (I/O)

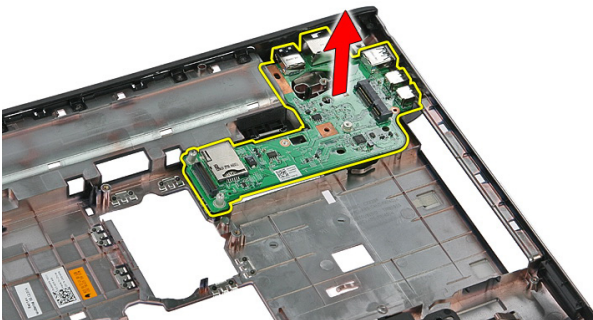
1. Följ anvisningarna i *Innan du arbetar med datorn*.
2. Ta bort *batteriet*.
3. Ta bort *minneskortet*.
4. Ta bort *ExpressCard-kortet*.
5. Ta bort *åtkomstpanelen*.
6. Ta bort *minnesmodulen*.
7. Ta bort *den optiska enheten*.
8. Ta bort *hårddisken*.
9. Ta bort *WWAN-kortet*.
10. Ta bort *tangentbordet*.
11. Ta bort *handledsstödet*.
12. Ta bort *WLAN-kortet*.
13. Ta bort *paustangenten*.
14. Ta bort *ExpressCard-kretskortet*.
15. Ta bort *bildskärsmontage*.
16. Ta bort *moderkortet*.
17. Vinkla I/O-kortet och lyft bort det.



18. Ta bort skruvarna som håller fast det högra I/O-kortet.



19. Lyft bort I/O-kortet.



## Installera det vänstra och det högra indata/ utdata-kortet (I/O)

1. Installera det vänstra och det högra I/O-kortet.
2. Installera *moderkortet*.
3. Installera *bildskärmsmonteringen*.
4. Installera *ExpressCard-kretskortet*.
5. Installera *paustangenten*.
6. Installera *WLAN-kortet*.
7. Installera *handledsstödet*.
8. Installera *tangentbordet*.
9. Installera *WWAN-kortet*.
10. Installera *hårddisken*.
11. Installera *den optiska enheten*.
12. Installera *minnesmodulen*.
13. Installera *åtkomstpanelen*.
14. Installera *ExpressCard-kortet*.
15. Installera *minneskortet*.
16. Installera *batteriet*.
17. Följ anvisningarna i *När du har arbetat inuti datorn*.



# Systeminstallationsprogrammet

## Översikt av systeminstallationsprogrammet

Med systeminstallationsprogrammet kan du:

- ändra systemkonfigurationsinformationen när du har lagt till, ändrat eller tagit bort maskinvara i datorn.
- ställa in eller ändra ett alternativ som användaren kan välja, exempelvis användarlösenordet
- ta reda på hur mycket minne datorn använder eller ange vilken typ av hårddisk som är installerad.

Innan du använder systeminstallationsprogrammet rekommenderar vi att du antecknar informationen som visas på systeminstallations-skärmen och sparar den för framtida behov.



**CAUTION:** Såvida du inte är en mycket kunnig datoranvändare bör du inte ändra inställningarna i programmet. Vissa ändringar kan medföra att datorn inte fungerar som den ska.

## Öppna systeminstallationsprogrammet

1. Starta (eller starta om) datorn.
2. När den blå DELL™-logotypen visas måste du vara beredd eftersom F2-prompten visas strax efter.
3. Tryck omedelbart på <F2> när F2-prompten dyker upp.



**OBS:** F2-prompten indikerar att tangentbordet har aktiverats. Det kan hända att meddelandet visas mycket snabbt, så var beredd på att det visas och tryck sedan på <F2>. Om du trycker på <F2> innan meddelandet har visats händer inget.

4. Om du väntar för länge och operativsystemets logotyp visas fortsätter du att vänta tills Microsoft Windows har startats. Stäng sedan av datorn och försök igen.

# Systeminstallations-skärmar

**Menu** (meny) - Visas högst upp i systeminstallationsfönstret. Från menyn kommer du åt alternativ i systeminstallationsprogrammet. Tryck på tangenterna < Vänsterpil > och < Högerpil > för att navigera. När ett **Menyalternativ** är markerat visas de alternativ som definierar den maskinvara som är installerad i datorn i **Options List** (alternativlista).

## Options List (alternativlista)

- Visas på vänster sida av systeminstallationsfönstret. I fältet visas alternativ som anger datorns konfiguration: installerad maskinvara, energisparfunktioner och säkerhetsfunktioner. Bläddra uppåt och nedåt i listan med hjälp av upp- och nedpiltangenterna. När ett alternativ markeras visas aktuella och tillgängliga inställningar för det alternativet i **Options Field** (alternativfält).

## Options Field (alternativfält)

- Visas till höger om **Options List** och innehåller information om varje listat alternativ i **Options List** (alternativlista). I det här fältet kan du visa information om datorn och ändra aktuella inställningar. Tryck på <Retur> om du vill ändra aktuella inställningar. Tryck på <ESC> om du vill återgå till **Options List** (alternativlista).



**OBS:** Du kan inte ändra alla inställningar i alternativfälten.

## Help (hjälp) – Visas på

höger sida i systeminställningsfönstret och innehåller hjälpinformation om det alternativ som är markerat i **Options List** (alternativlista).

**Tangentfunktioner** - visas under **Options List** (alternativlista) och listar tangenter med deras funktioner i det aktiva systeminställningsfältet.

Använd följande tangenter för att navigera mellan systeminstallations-skärmarna:

Tangentnedtryckning	Åtgärd
< F2 >	Visa information för ett markerat objekt i systeminstallationen.
< Esc >	Lämna aktuell vy eller växla aktuell vy till sidan <b>Exit</b> (avsluta) i systeminstallationsprogrammet.
< Uppil > eller < Nedpil >	Välja ett objekt som ska visas.
< Vänsterpil > eller < Högerpil >	Välja en meny som ska visas.



Tangentnedtryckning	Åtgärd
– eller +	Ändra befintligt objektvärde.
<Retur>	Välja undermeny eller utföra kommando.
< F9 >	Läsa in standardinstallation.
<F10>	Spara aktuell konfiguration och avsluta systeminstallationen.

## Alternativ i systeminstallationsprogrammet

### Main (huvudmeny)

<b>System information (systeminformation)</b>	Visar datorns modellnummer.
System Date (systemdatum)	Återställer datumet i datorns interna kalender.
System Time (systemtid)	Återställer tiden i datorns interna klocka.
BIOS Version (BIOS-version)	Visar BIOS-revisionen.
Product Name (produktnamn)	Visar produktnamn och modellnummer.
Service Tag (servicenummer)	Visar datorns servicenummer.
Asset Tag (inventariebeteckning)	Visar datorns inventariebeteckning (om sådan finns).

### Processor Information (processorinformation)

CPU Type (processortyp)	Visar processortyp.
CPU Speed (processorhastighet)	Visar processorns hastighet.
CPU ID (processor-ID)	Visar processor-ID.
L1 Cache Size (storlek på L1-cacheminne)	Visar storleken på processorns L1-cacheminne.
L2 Cache Size (storlek på L2-cacheminne)	Visar storleken på processorns L2-cache.
L3 Cache Size (storlek på L3-cacheminne)	Visar storleken på processorns L3-cacheminne.

### Memory Information (minnesinformation)

Extended Memory (utökat minne)	Visar minnet som är installerat i datorn.
System Memory (systemminne)	Visar det inbyggda minnet i datorn.

Memory Speed (minneshastighet)	Visar minneshastigheten.
<b>Device Information (enhetsinformation)</b>	
Fixed HDD (fast hårddisk)	Visar hårddiskens modellnummer och kapacitet.
SATA ODD (optisk SATA-enhet)	Visar modellnummer och kapacitet för den optiska enheten.
eSATA Device (eSATA-enhet)	Visar information om den installerade eSATA-enheten.
AC Adapter Type (nätadaptertyp)	Visar typ av nätadapter.

## Advanced (avancerat)

Intel SpeedStep	Aktivera eller inaktivera funktionen Intel SpeedStep.	Standard: aktiverad
Virtualization (virtualisering)	Aktivera eller inaktivera funktionen Intel virtualiseringsteknik.	Standard: aktiverad
Integrated NIC (inbyggt nätverkskort)	Aktivera eller inaktivera strömförsörjning till det inbyggda nätverkskortet.	Standard: aktiverad
USB Emulation (USB-emulering)	Aktivera eller inaktivera funktionen USB-emulering.	Standard: aktiverad
USB PowerShare	Gör att datorn kan ladda externa enheter med batterikraften via USB PowerShare-porten, även om datorn är avstängd.	Standard: aktiverad
USB Wake Support (stöd för USB-aktivering)	Gör att USB-enheter kan aktivera datorn när den är i viloläge. Den här funktionen är endast aktiverad när nätadaptern är ansluten.	Standard: inaktiverad
SATA Operation (SATA-drift)	Ändra SATA-styrenhetens läge till ATA eller AHCI.	Standard: AHCI
Adapter Warnings (adaptervarningar)	Aktivera eller inaktivera adaptervarningar.	Standard: aktiverad

Function Key Behavior (funktionstangentens beteende)	Specificerar beteendet för funktionstangenten <Fn> .	Standard: funktionstangent först
Charger Behavior (laddningsbeteende)	Anger om datorns batteri laddas när datorn är ansluten till en nätenhet.	Standard: aktiverad
Miscellaneous Devices (diverse enheter)	Med de här fälten kan du aktivera eller inaktivera olika inbyggda enheter.	

## Security (säkerhet)

Set Service Tag (ange servicenummer)	Det här fältet visar ditt systems servicenummer. Om servicenumret inte redan är angivet kan du skriva in det här.
Set Supervisor Password (ange administratörslösenord)	Här kan du ändra eller radera administratörslösenordet.
Set HDD Password (ange hårddisklösenord)	Här kan du ange ett lösenord för datorns interna hårddisk (HDD).
Password Bypass (lösenordsförbigång)	Här kan du förbigå systemlösenordet och lösenordet för den interna hårddisken vid start/återställning från viloläget.
Computrace	Aktivera eller inaktivera funktionen Computrace på datorn.

## Boot (uppstart)

Boot Priority Order (prioritering vid start)	Anger ordningen för olika enheter som datorn startar från vid start.
Hard Disk Drives (hårddiskenheter)	Anger vilken hårddisk som datorn kan starta från.
USB Storage Device (USB-lagringsenhet)	Anger vilken USB-lagringsenhet som datorn kan starta från.
CD/DVD ROM Drives (CD/DVD-enheter)	Anger vilken CD/DVD-enhet som datorn kan starta från.
eSATA	Anger vilken eSATA-enhet som datorn kan starta från.

Network (nätverk)

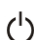



Anger vilken nätverksenhet som datorn kan starta från.

## **Exit (avsluta)**

I det här avsnittet kan du spara, kassera och läsa in standardinställningar innan du avslutar systeminstallationen.

# Diagnostik

## Lampor för enhetsstatus

-  Tänds när du startar datorn och blinkar när datorn är i strömsparläge.
-  Tänds när datorn läser eller skriver data.
-  Tänds eller blinkar för att visa batteriets tillstånd.
-  Tänds när funktionen för trådlösa nätverk är aktiverad.

## Lampor för batteristatus

När datorn är ansluten till ett eluttag har batterilampan följande funktion:


- **Växlar mellan blinkande gult och vitt ljus** – En nätadapter som inte kommer från Dell och som inte kan användas eller är autentiserad är ansluten till datorn.
- **Växlar mellan blinkande gult ljus och fast vitt ljus** – Tillfälligt batterifel med ansluten nätadapter.
- **Konstant blinkande gult ljus** – Allvarligt batterifel med ansluten nätadapter.
- **Lampan släckt** - Batteriet är fulladdat och nätadaptern är ansluten.
- **Vitt ljus** - Batteriet är fulladdat och nätadaptern är ansluten.

## Diagnostikpipkoder

Tabellen nedan visar de pipkoder som kan sändas ut av datorn när datorn inte kan utföra ett fullständigt självttest vid uppstart.

<b>Pip</b>	<b>Möjlig orsak</b>	<b>Felsökningssteg</b>
1	Kontrollsumman för ROM- BIOS beräknas eller är felaktig.	Moderkortfel, innefattar skadat BIOS eller ROM-fel
2	Inget RAM-minne kunde identifieras	Inget minne kunde identifieras
3	<ul style="list-style-type: none"> <li>• Kretsuppsättningsfel (kretsuppsättning för nord- och sydbrygga, DMA/IMR/timerfel)</li> <li>• Fel vid test av klockan</li> <li>• Fel på port A20</li> <li>• Fel på superkrets-I/O</li> <li>• Fel vid test av tangentbordets styrenhet</li> </ul>	Moderkortsfel
4	Fel vid läsning från/ skrivning till RAM-minne	Minnnesfel
5	Strömfel för realtidsklockan	CMOS-batterifel
6	Fel vid test av grafik-BIOS	Bildskärmskortfel
7	Processorfel	Processorfel
8	Bildskärm	Bildskärmsfel

# Specifikationer

 **OBS:** Erbjudanden kan variera mellan olika regioner. Följande specifikationer är endast vad som enligt lag måste levereras med datorn. Mer information om datorns konfiguration får du om du klickar på **Start** → **Hjälp och support** och väljer alternativet att visa datorinformation.

---

## System information (systeminformation)

---

Kretsuppsättning:

Vostro 3350/ 3450/ 3550/ 3750

Intel HM67

Vostro 3555

AMD A70M

Processor:

Vostro 3350/ 3450/ 3550/ 3750

- Intel Core i3/i5-serien
- Intel Core i7 (fyra kärnor endast för Vostro 3750)

Vostro 3555

- AMD Dual Core (dubbla kärnor)
- AMD Quad Core (fyra kärnor)

---

## Minne

---

Minneskontakt

två SODIMM-socklar

Minneskapacitet

1 GB, 2 GB och 4 GB

Minnestyp


DDR3 SDRAM med 1 333 MHz

Minsta minne

2 GB

Största minne

8 GB

 **OBS:** Endast 64-bit operativsystem kan upptäcka minneskapaciteter över 4 GB.

---

## Bild

---

### Grafiktyp

- inbyggt på moderkortet
- separat bildskärmskort

### Bildskärmsstyrenhet och minne

#### UMA:

Vostro 3350/ 3450/ 3550/ 3750

Intel Graphics Media Accelerator HD

Vostro 3555

AMD Radeon HD-serien - upp till 256 MB/512 MB delat minne

#### Separat:

Vostro 3350

AMD Radeon HD6490 GDDR5 - 512 MB

Vostro 3450/ 3550

AMD Radeon HD6630 - 1 GB VRAM

Vostro 3750

NVIDIA GeForce GT 525M - 1 GB

---

## Kommunikation

---

### Nätverksadapter

10/100/1000 Mbps Ethernet LAN

### Trådlöst

inbyggt trådlöst lokalt nätverk (WLAN) och trådlöst globalt nätverk (WWAN)

---

## Portar och kontakter

---

### Ljud

en mikrofonkontakt och en kontakt för stereohörlurar/ externa högtalare

### Bild

Vostro 3350/ 3450/ 3550/  
3555/ 3750

en 19-stiftskontakt och en 15-stifts VGA-kontakt

### Nätverksadapter

en RJ-45-kontakt

### USB

Vostro 3350

två USB 3.0-kompatibla kontakter och en eSATA/USB 2.0-kompatibel kontakt

Vostro 3450

två USB 3.0-kompatibla kontakter, en USB 2.0-kompatibel kontakt och en eSATA/USB 2.0-kompatibel kontakt



---

## Portar och kontakter

---

Vostro 3550	två USB 3.0-kompatibla kontakter, en USB 2.0-kompatibel kontakt och en eSATA/USB 2.0-kompatibel kontakt
Vostro 3555	tre USB 3.0-kompatibla kontakter och en eSATA/USB 2.0-kompatibel kontakt
Vostro 3750	två USB 3.0-kompatibla kontakter, en USB 2.0-kompatibel kontakt och en eSATA/USB 2.0-kompatibel kontakt
Minneskortläsare	en 8-i-1-minneskortläsare
fingeravtrycksläsare	ett

---

## Tangentbord

---

### Antal tangenter

Vostro 3350/ 3450/ 3550/ 3555	USA: 86 tangenter, Storbritannien: 87 tangenter, Brasilien: 87 tangenter och Japan: 90 tangenter
Vostro 3750	USA: 101 tangenter, Storbritannien: 102 tangenter, Brasilien: 104 tangenter, Japan: 105 tangenter
Layout	QWERTY/AZERTY/Kanjji

---

## Pekskiva

---

### Aktivt område:

Vostro 3350/ 3450/ 3550/ 3555	
X-axel	80,00 mm
Y-axel	40,70 mm
Vostro 3750	
X-axel	95,00 mm
Y-axel	52,00 mm

---

## Bildskärm

---

### Vostro 3350

Typ	bildskärm med vid lysdiod (WLED)
Storlek	13,3-tums högdefinition (HD)

---

**Bildskärm**

---

Aktivt område (X/Y) 293,42 mm x 164,97 mm

Mått:

Höjd 189,00 mm (7,44 tum)

Bredd 314,00 mm (12,36 tum)

Diagonal 337,82 mm (13,30 tum)

Maximal upplösning 1 366 x 768 bildpunkter vid 263 tusen färger

Maximal ljusstyrka 200 nits

Driftvinkel 0° (stängd) till 135°

Uppdateringshastighet 60 Hz

Minsta visningsvinklar:

Horisontal +/- 40°

Vertikal +10°/-30°

Bildpunktstäthet 0,2148 mm

Vostro 3450

Typ WLED-bildskärm

Storlek 14,0-tums HD

Aktivt område (X/Y) 309,40 mm x 173,95 mm

Mått:

Höjd 192,50 mm (7,58 tum)

Bredd 324,00 mm (12,76 tum)

Diagonal 355,60 mm (14,00 tum)

Maximal upplösning 1 366 x 768 bildpunkter vid 263 tusen färger

Maximal ljusstyrka 200 nits

Driftvinkel 0° (stängd) till 135°

Uppdateringshastighet 60 Hz

Minsta visningsvinklar:

Horisontal +/- 40°

Vertikal +10°/-30°

---

**Bildskärm**

---

Bildpunktstäthet 0,2265 mm

**Vostro 3550/3555**

Typ WLED-bildskärm

Storlek 15,6-tums HD

Aktivt område (X/Y) 344,23 mm x 193,54 mm

**Mått:**

Höjd 210,00 mm (8,26 tum)

Bredd 360,00 mm (14,17 tum)

Diagonal 396,24 mm (15,60 tum)

Maximal upplösning 1366 x 768 bildpunkter vid 262 tusen färger

Maximal ljusstyrka 220 nits

Driftvinkel 0° (stängd) till 135°

Uppdateringshastighet 60 Hz

**Minsta visningsvinklar:**

Horisontal +/- 60°

Vertikal +/- 50°

Bildpunktstäthet 0,252 mm

**Vostro 3750**

Typ WLED-bildskärm

Storlek 17,3-tums HD

Aktivt område (X/Y) 382,08 mm x 214,92 mm

**Mått:**

Höjd 398,60 mm

Bredd 233,30 mm

Diagonal 439,42 mm

Maximal upplösning 1600 x 900 bildpunkter vid 262 tusen färger

Maximal ljusstyrka 200 nits

Driftvinkel 0° (stängd) till 135°

---

**Bildskärm**

---

Uppdateringshastighet	60 Hz
Minsta visningsvinklar:	
Horisontal	+/- 40°
Vertikal	+10°/- 30°
Bildpunktstäthet	0,238 mm

---

**Batteri**

---

Vostro 3350

Typ

- 4-cells "smart" litiumjonbatteri (2,8 Ahr)
- 8-cells "smart" litiumjonbatteri (2,8 Ahr)

Mått:

Djup	4-cells - 43,45 mm (1,71 tum) 8-cells - 43,45 mm (1,71 tum)
Höjd	4-cells - 19,10 mm (0,75 tum) 8-cells - 42,36 mm (1,67 tum)
Bredd	4-cells - 199,10 mm (7,84 tum) 8-cells - 270,00 mm (10,63 tum)

Vikt

4-cells - 230,00 g (0,51 lb)  
8-cells - 446,00 g (0,98 lb)

Spänning

14,8 V likström

Vostro 3450/3550/3555

Typ

- 6-cells "smart" litiumjonbatteri (2,2 Ahr)
- 9-cells "smart" litiumjonbatteri (2,8 Ahr)

Mått:

<b>Batteri</b>	
Djup	6-cells/9-cells - 57,80 mm (2,27 tum)
Höjd	6-cells - 20,80 mm (0,81 tum) 9-cells - 40,15 mm (1,58 tum)
Bredd	6-cells/9-cells - 255,60 mm (10,06 tum)
Vikt	6-cells - 340,00 g (0,75 lb) 9-cells - 504,50 g (1,11 lb)
Spänning	11,1 VDC
Vostro 3750	
Typ	<ul style="list-style-type: none"> <li>• 6-cells "smart" litiumjonbatteri (2,6 AHr)</li> <li>• 9-cells "smart" litiumjonbatteri (2,8 AHr)</li> </ul>
Mått:	
Djup	6-cells - 57,80 mm (2,27 tum) 9-cells - 57,80 mm (2,27 tum)
Höjd	6-cells - 20,80 mm (0,82 tum) 9-cells - 40,15 mm (1,58 tum)
Bredd	6-cells/9-cells - 255,60 mm (10,06 tum)
Vikt	6-cells - 340,00 g (0,75 lb) 9-cells - 504,50 g (1,11 lb)
Spänning	11,1 VDC
Temperaturintervall:	

---

**Batteri**

---

Vid drift	0 °C till 35 °C (32 °F till 95 °F)
Ej i drift	-40 °C till 65 °C (-40 °F till 149 °F)
Knappcells batteri	3 V CR2032-litiumjonbatteri

---

**Nätadapter**

---

Inspänning	100 VAC - 240 VAC
Inström (maximal)	1,5 A/1,6 A/1,7 A/2,3 A/2,5 A
Infrekvens	50 Hz - 60 Hz
Uteffekt	65 W, 90 W, eller 130 W



**OBS:** 130 W AC nätadapter finns endast för Vostro 3750.

**Utström:**

65 W	<ul style="list-style-type: none"><li>• 4,34 A (maximalt vid fyra sekunders puls)</li><li>• 3,34 A (kontinuerlig)</li></ul>
------	---

90 W	<ul style="list-style-type: none"><li>• 5,62 A (maximalt vid 4-sekundspuls)</li><li>• 4,62 A (kontinuerlig)</li></ul>
------	---

130 W	6,70 A (kontinuerlig)
-------	-----------------------

Uppskattad utspänning	19,5 +/- 1,0 VDC
-----------------------	------------------

**Mått:****65 W:**

Höjd	28,30 mm (1,11 tum)
Bredd	137,20 mm (5,40 tum)
Djup	57,80 mm (2,27 tum)

**90 W:**

Höjd	22,60 mm (0,88 tum)
Bredd	147,00 mm (5,78 tum)
Djup	70,00 mm (2,75 tum)

---

## Nätadapter

---

130 W:

Höjd	25,40 mm (1,00 tum)
Bredd	154,70 mm (6,09 tum)
Djup	76,20 mm (3,00 tum)

Temperaturintervall:

Vid drift	0 °C till 35 °C (32 °F till 95 °F)
Ej i drift	-40 °C till 65 °C (-40 °F till 149 °F)

---

## Fysiska mått

---

Vostro 3350:

Höjd	27,30 mm till 29,80 mm (1,07 tum till 1,17 tum)
Bredd	329,20 mm (12,96 tum)
Djup	228,50 mm (9,00 tum)
Vikt (minimum)	2,04 kg (4,50 lb)

Vostro 3450:

Höjd	30,60 mm till 33,20 mm (1,20 tum till 1,31 tum)
Bredd	343,00 mm (13,50 tum)
Djup	245,80 mm (9,68 tum)
Vikt (minimum)	2,28 kg (5,02 lb)

Vostro 3550/3555:

Höjd	30,40 mm till 34,80 mm (1,20 tum till 1,37 tum)
Bredd	375,40 mm (14,78 tum)
Djup	260,20 mm (10,24 tum)
Vikt (minimum)	2,47 kg (5,45 lb)

Vostro 3750:

Höjd	30,80 mm till 34,80 mm (1,21 tum till 1,37 tum)
------	---

---

**Fysiska mått**

---

Bredd	418,40 mm (16,47 tum)
Djup	286,70 mm (11,29 tum)
Vikt (minimum)	3,00 kg (6,62 lb)

---

**Miljöpåverkan**

---

## Temperatur:

Vid drift	10 °C till 35 °C (50 °F till 95 °F)
Förvaring	-40 °C till 65 °C (-40 °F till 149 °F)

## Relativ luftfuktighet (maximal):

Vid drift	10 - 90 % (utan kondens)
Förvaring	5 - 95 % (utan kondens)

## Luftburen föroreningsnivå

G1 eller lägre enligt ISA-S71.04-1985



# Kontakta Dell

## kontakta Dell



**OBS:** Om du inte har en aktiv Internet-anslutning kan du hitta kontaktinformationen på ditt inköpskvitto, förpackning, faktura eller i Dells produktkatalog.

Dell erbjuder flera alternativ för support och service online och på telefon. Tillgängligheten varierar beroende på land och produkt och vissa tjänster kanske inte finns i ditt område. Gör så här för att kontakta Dell för försäljningsärenden, teknisk support eller kundtjänst:

1. Besök **support.dell.com**.
2. Välj supportkategori.
3. Om du inte är en kund i USA väljer du landskod längst ned på sidan eller väljer **All** (alla) för att se fler alternativ.
4. Välj lämplig tjänst eller supportlänk utifrån dina behov.